



Rapport d'activité
Animation & coordination
Du 01/11/09 au 31/10/10

*Bilan de la deuxième année de fonctionnement
du Tableau de bord "Saumon, Aloses, Lamproies
et Truite de mer"*

HOFFMANN M., ZOUNTCHEME G., BAISEZ A.

Association LOGRAMI

8 rue de la ronde
03500 St Pourçain sur Sioule
logrami@logrami.fr

**Tableau de bord SALT du
bassin Loire**

5 avenue Buffon – BP 6407
45064 Orléans Cedex 2
tableau-salt-loire@logrami.fr

Octobre 2010

Table des matières

Introduction	1
1. Présentation du tableau de bord salt	2
1.1. Missions du TB SALT	2
1.2. L'échelle d'intervention	3
1.3. Fonctionnement	3
1.4. Résultats attendus pour le tableau de bord SALT	4
2. Suivi de la mise en place du tb salt	5
2.1. Volet "connaissance"	5
2.1.1. Objectif 1 : Centraliser l'information	5
2.1.2. Objectif 2 : Suivi des indicateurs sur l'état des stocks, des milieux et des pressions associées	14
2.1.2.1. Stade œuf : nombre d'œufs déposés par m ² de surface potentielle de frayère	14
2.1.2.2. Stade juvénile : taux de survie de l'œuf au smolt sortant du bassin	16
2.1.2.3. Stade sub-adulte : taux de survie durant la phase marine	16
2.1.2.4. Stade adulte : taux de survie de l'adulte entrant dans le bassin au géniteur sur frayère	17
2.1.3. Objectif 3 : Organiser et susciter le partage des connaissances	18
2.1.4. Objectif 4 : Améliorer l'information des partenaires et des usagers du TB SALT	24
2.1.4.1. Parution du 2 ^{ème} numéro de "Paroles de Migrateurs"	24
2.1.4.2. Mise en ligne du site des tableaux de bord "Migrateurs" du bassin Loire	25
2.1.4.3. Plaquette d'information sur les actions pour les poissons grands migrateurs	26
2.2. Volet "aide à la gestion"	28
2.2.1. Objectif 5 : Faciliter la prise de décision	28
2.2.1.1. Encadrement d'un stage sur la comparaison des indices d'abondance "Aloses" des stations de comptage et des données des pêcheries	28
2.2.1.2. Participation à la mise en place du modèle dynamique de population du saumon de Loire-Allier	29
2.2.2. Objectif 6 : Contribuer à l'évaluation des mesures de gestion du PLAGEPOMI	30
3. Suivi des réunions et des communications téléphoniques	33
3.1. Participation aux réunions	33
3.2. Suivi des appels téléphoniques	35
4. Bilan de la deuxième année et préconisations	36

Introduction

La création du tableau de bord "Saumon, Aloses, Lamproies et Truite de mer" (TB SALT) a été souhaitée par l'ensemble des acteurs de la restauration des poissons grands migrateurs potamotoques du bassin de la Loire, des côtiers vendéens et de la Sèvre niortaise. A ce titre, la mise en place de cet outil a été prévue dans le PLAGEPOMI 2009-2013 (mesure 16), dans la thématique "Organiser la connaissance sur les espèces et les milieux".

La mise en place du TB SALT a été effective courant octobre 2008. Le présent rapport est donc la synthèse des actions menées durant la deuxième année d'exercice du tableau de bord (exercice 2009-2010).

La réalisation de ce projet n'aurait pas été possible sans le cofinancement de l'Europe (PO FEDER), de l'Agence de l'Eau Loire-Bretagne, de la FNPF, de LOGRAMI et l'aimable participation de la DREAL de bassin Loire-Bretagne qui héberge à titre gratuit dans ses locaux, l'animatrice du tableau de bord SALT depuis 2 ans.

L'exercice 2009-2010 a été marqué par la montée en puissance du Tableau de bord SALT qui s'est imposé comme plateforme de l'information sur les poissons migrateurs potamotoques du bassin Loire. L'accent a également été mis sur la communication, auprès d'un large public, de l'ensemble de l'information recueillie au sein du tableau de bord.

Ce deuxième rapport d'activité présente le travail réalisé dans le cadre de la poursuite de ce projet, ainsi que le niveau d'avancement du projet et les préconisations pour les années à venir.

1. PRESENTATION DU TABLEAU DE BORD SALT

Les tableaux de bord sont des outils d'aide à la décision qui visent à faciliter la gestion, notamment en améliorant la rapidité et la pertinence des prises de décision. Dans ce but, ils cherchent à centraliser et à diffuser l'information aux gestionnaires afin que ceux-ci disposent d'une base de connaissance solide et commune.

Les tableaux de bord se basent sur des indicateurs clés permettant de mesurer le système et qui signalent les écarts par rapport à une situation choisie (WOILLEZ et ROCHARD, 2003).

1.1. Missions du TB SALT

Le tableau de bord SALT doit être un outil au service des gestionnaires. Il doit à la fois répondre aux questionnements de ces derniers (aussi bien en terme de connaissances biologiques que techniques) et être l'outil de suivi des différents documents de planification (PLAGEPOMI, SDAGE, etc.). Ainsi, les missions du TB SALT peuvent être déclinées en deux grands volets :

- Volet "Connaissance" :
 - Centraliser l'information de qualité sur les espèces visées par le projet ainsi que sur leurs milieux,
 - Dresser un bilan régulier de la situation des espèces potamotoques, de leurs habitats et des pressions qui s'exercent sur le stock à l'aide d'indicateurs fiables et reconnus,
 - Harmoniser les indicateurs avec les autres outils existants que ce soit au sein du bassin (Tableau de Bord du SDAGE, du plan Loire, etc.) ou à l'extérieur (suivi de la mise en place des Tableaux de Bord des autres bassins),
 - Organiser et susciter le partage des connaissances ainsi que des interactions entre chercheurs, gestionnaires et opérateurs techniques et financiers,
 - Améliorer l'information publique, c'est-à-dire des partenaires et des usagés du TB SALT.
- Volet "Aide à la gestion" :
 - Faciliter la prise de décision pour l'élaboration des plans de gestion et leur mise en œuvre,
 - Répondre aux interrogations des gestionnaires par une expertise basée sur l'analyse des données collectées (travail transversal entre les données issues d'horizons divers)
 - Contribuer à l'évaluation des mesures de gestion du PLAGEPOMI, notamment.

1.2. L'échelle d'intervention

Le tableau de bord SALT doit répondre aux interrogations des gestionnaires, notamment ceux présents au COGEPOMI (comité de gestion des poissons migrateurs). Le territoire d'action est donc celui du COGEPOMI, à savoir le bassin de la Loire, des Côtiers Vendéens et de la Sèvre Niortaise (**Figure 1**). Pour plus de commodité on parle de bassin Loire, à différencier du bassin de la Loire qui désigne uniquement le bassin versant de ce cours d'eau.



Figure 1 : Territoire d'intervention du tableau de bord SALT

1.3. Fonctionnement

Pour assurer le suivi de l'animation du tableau de bord SALT et afin d'élaborer un outil cohérent répondant à la demande du COGEPOMI, un comité de pilotage a été créé. Il a pour mission de :

- Réfléchir et de valider les règles de fonctionnement du TB SALT dans un sens très large (décide de tout ce qui permettra au TB de bien fonctionner),
- Veiller à ce que le tableau de bord réponde bien aux différentes interrogations du COGEPOMI,

- Suivre la mise en place des indicateurs,
- Décider des orientations pour l'année,
- Proposer des évolutions pour l'outil,
- Relire les documents de communication avant diffusion (lettre d'information, synthèses, rapports, etc.).

Ce comité est constitué de membres permanents représentant des structures techniques et financières partenaires du projet. Ainsi, est convié :

- 1 représentant de la DREAL de bassin Loire-Bretagne en tant que secrétaire du COGEPOMI,
- 1 représentant de l'Agence de l'Eau Loire-Bretagne en tant que financeur du projet,
- 1 représentant de l'Établissement public Loire en tant qu'élu,
- 1 représentant de l'Office Nationale de l'Eau et des Milieux Aquatiques en tant que structure d'appui technique à la mise en œuvre des programmes grands migrateurs,
- 1 représentant de l'association Loire Grands Migrateurs en tant que maître d'ouvrage du projet.

Le comité de pilotage se réunit une à deux fois par an, selon les besoins. Un compte rendu de décisions est systématiquement rédigé et validé par les membres présents.

Afin de donner une validité scientifique au tableau de bord, un réseau de scientifiques est constitué autour du TB SALT. Il s'agit de personnes compétentes et reconnues qui sont consultées de façon plus ou moins formelle par l'animatrice du tableau de bord.

1.4. Résultats attendus pour le tableau de bord SALT

A la fin de sa phase de mise en place, le TB SALT devra être un outil fonctionnel permettant un suivi précis et régulier de l'état des stocks et du milieu. Il devra également disposer d'une base de connaissance solide qui sera mise à disposition des gestionnaires sous différentes formes possibles : cartes, rapports de synthèse, rapports d'expertise, indicateurs, etc.

Afin de privilégier la diffusion des informations, la communication mais aussi la sensibilisation sur les poissons grands migrateurs et les programmes de restauration dont ils font l'objet, un site internet a été mis en place au cours de l'exercice 2009-2010. L'objectif est d'entretenir une dynamique autour du TB SALT. Dans ce but, une lettre d'information est semestriellement diffusée à un large public.

2. SUIVI DE LA MISE EN PLACE DU TB SALT

Le présent chapitre permet de faire le point sur l'avancement du projet. Il est organisé autour des 6 grands objectifs assignés au tableau de bord SALT.

2.1. Volet "connaissance"

Cette partie synthétise l'ensemble des actions menées durant l'exercice 2009-2010, pour acquérir les données existantes et les centraliser au sein du TB SALT, pour construire l'outil (indicateurs compris) ou pour participer à l'information des partenaires et des usagers du tableau de bord.

2.1.1. Objectif 1 : Centraliser l'information

La première année de mise en place du tableau de bord avait permis de faire le tour des données existantes et de commencer à récupérer certaines données. L'exercice 2009-2010 a été marqué par un effort important dans la récupération des données, notamment en ce qui concerne l'historique des données. Le **Tableau 1** permet ainsi de constater qu'un nombre important de données ont été récupérées dans le tableau de bord de manière exhaustive. La comparaison entre les deux premiers exercices permet de mettre en évidence les avancées réalisées. Cependant, le recensement des données sur les espèces et les milieux, réalisé durant la première année¹, indique qu'un certain nombre de données, notamment sur les milieux, n'ont pas encore été récupérées. Un soin tout particulier devra être apporté, dans le courant du prochain exercice, pour la récupération de ces données.

Les figures ci-dessous (**Figure 2** à **Figure 12**) illustrent la diversité des données présentes dans le tableau de bord ainsi que la plus ou moins grande exhaustivité de ces données.

¹ Hoffmann et al., 2009 page 5

Tableau 1 : Liste des données présentes dans le TB SALT et comparaison avec l'exercice 2008-2009

Données	Espèce	Acquisition		N° Illustration
		2008-2009	2009-2010	
Passage des migrations aux stations de comptage	SALT			<i>Figure 2</i>
Études radiopistage	Saumon			<i>Figure 5</i>
Marquage TIRIS	Saumon			<i>Figure 3</i>
Cartographie des surfaces potentiellement productives	SALT	(1)		<i>Figure 6</i>
Localisation des frayères et comptage des nids	SALT			<i>Figure 7</i>
Survie sous gravier des œufs	Saumon			<i>Figure 4</i>
Localisation et niveau d'impact des barrages sur le bassin Loire	SALT			<i>Figure 8</i>
Résultats des pêches indice d'abondance tacon	Saumon			<i>Figure 9</i>
Caractéristique de l'estuaire (O2 dissous, T°C)	Milieux	(2)	(2)	<i>Figure 10</i>
Données liées à l'activité de repeuplement (capture de géniteurs "sauvages", quantité et lieux de déversement, etc.)	Saumon	(2)	(3)	<i>Figure 11</i>
Pêche (Suivi National de la Pêche aux Engins)	SALT	(4)		<i>Figure 12</i>

(1) Oui pour le saumon dans le bassin de l'Allier – en cours pour les autres espèces

(2) Série chronologique en cours de récupération

(3) Bancarisation des données 2008-2010 et données récupérées sous forme papier pour ce qui concerne les données antérieures (à saisir et à organiser)

(4) Demande effectuée – en attente de transmission des données

LÉGENDE : État de la donnée et comparaison entre les deux premières années d'exercice

	Exhaustive		Présente mais non exhaustive		A réactualiser		Inexistante
--	------------	--	------------------------------	--	----------------	--	-------------

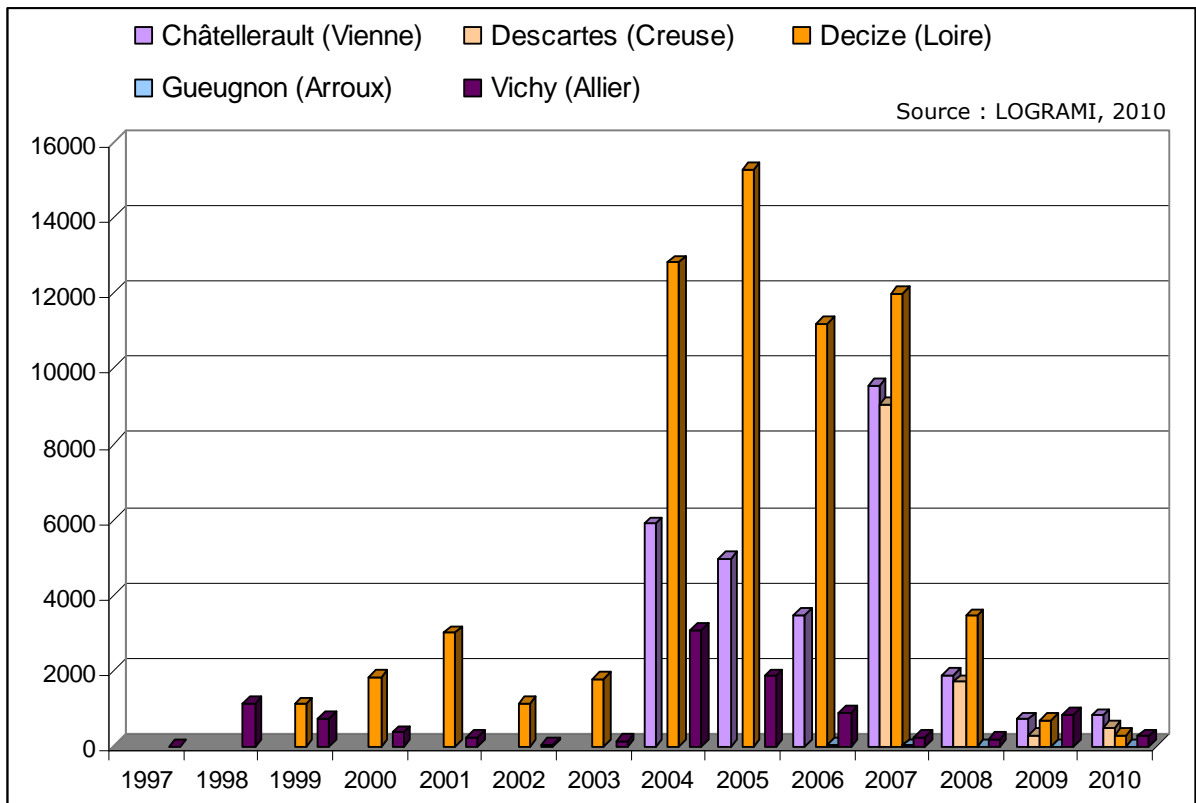


Figure 2 : Passages des aloses aux différentes stations de comptage du bassin entre 1997 et 2010

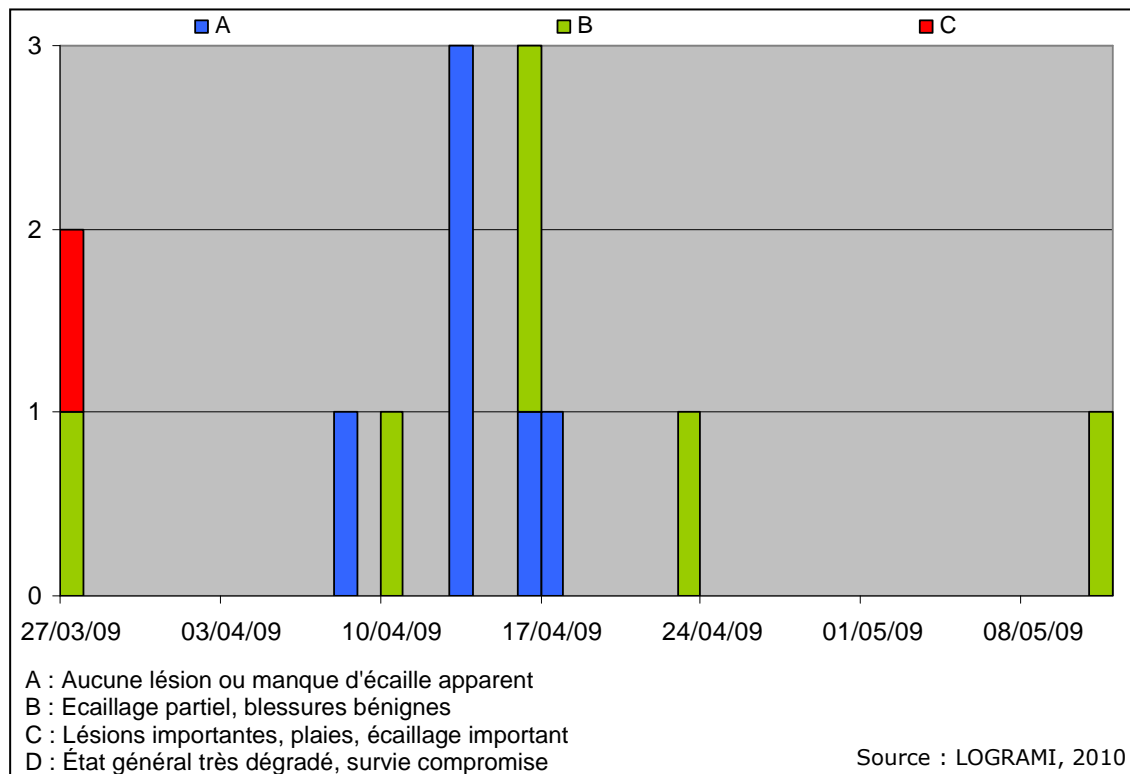


Figure 3 : Date et état sanitaire des poissons marqués par pit-tag en 2009

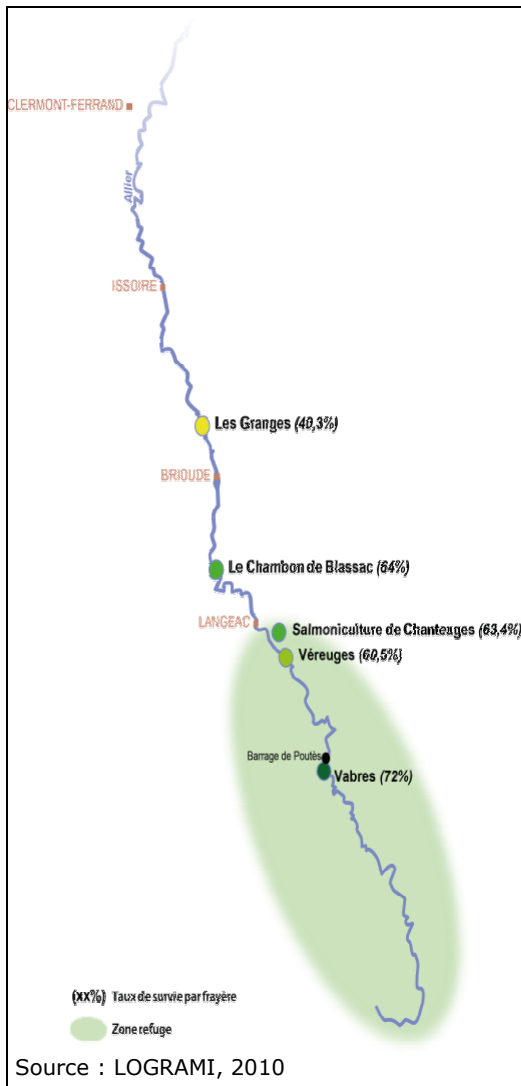


Figure 4 : Survie des oeufs de saumon dans l'Allier en 2009

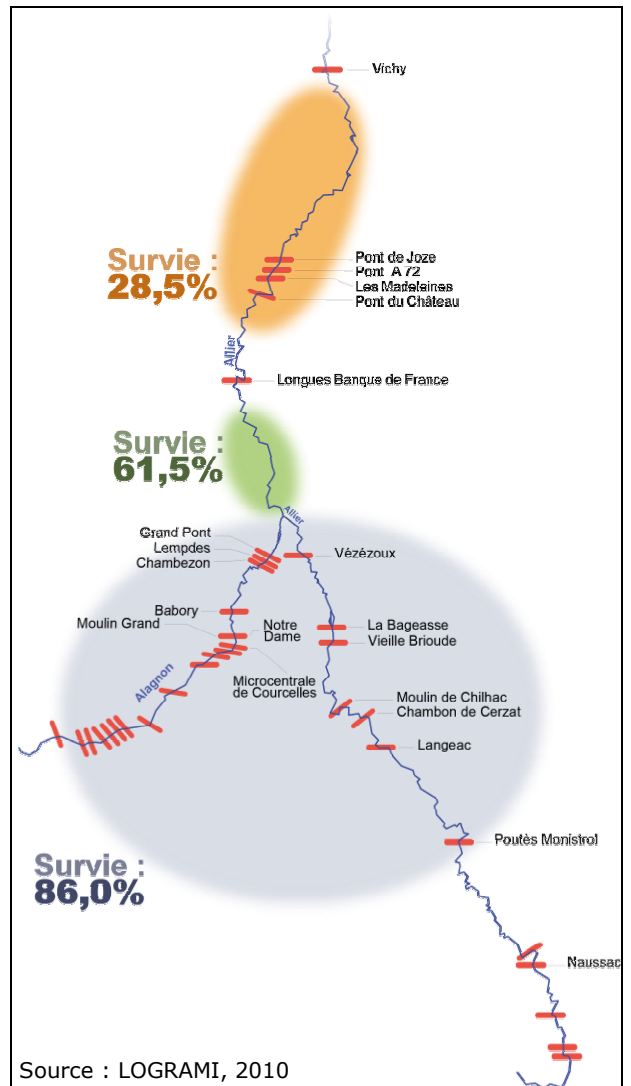


Figure 5 : Survie des saumons radiopistés dans l'Allier en 2009 durant la période estivale

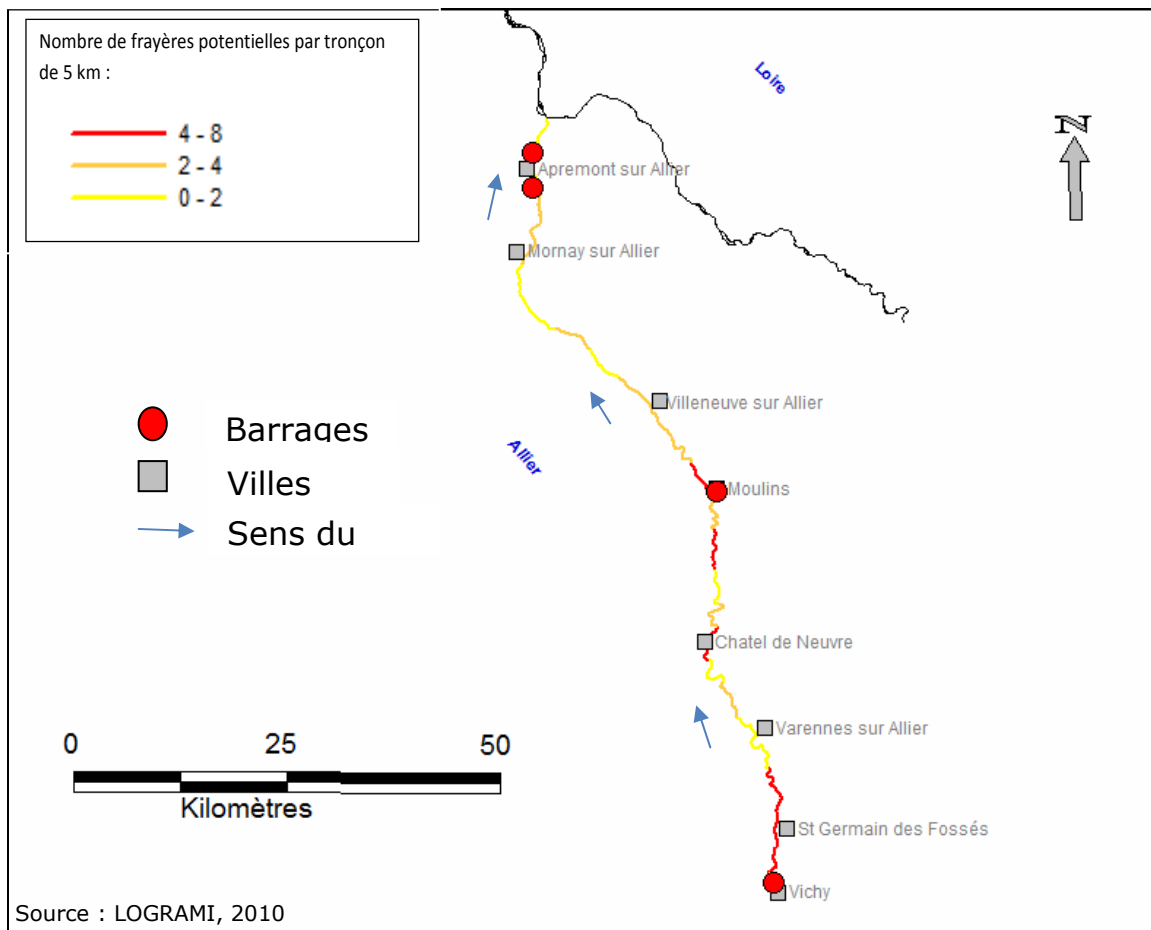


Figure 6 : Frayères potentielles pour la Grande alose entre Vichy et le Bec d'Allier

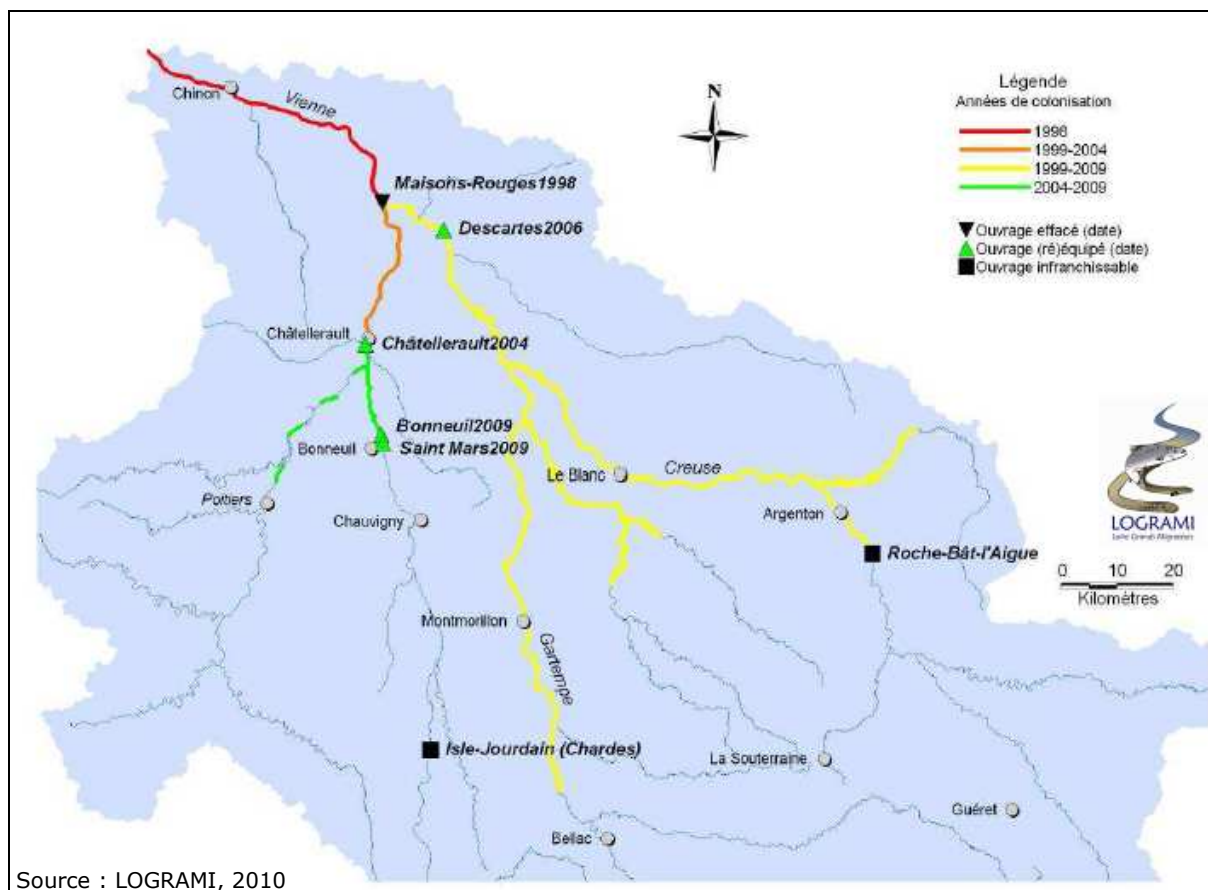


Figure 7 : Évolution du front de colonisation de la lamproie marine sur le bassin de la Vienne en relation avec l'évolution de la continuité piscicole de 1998 à 2009

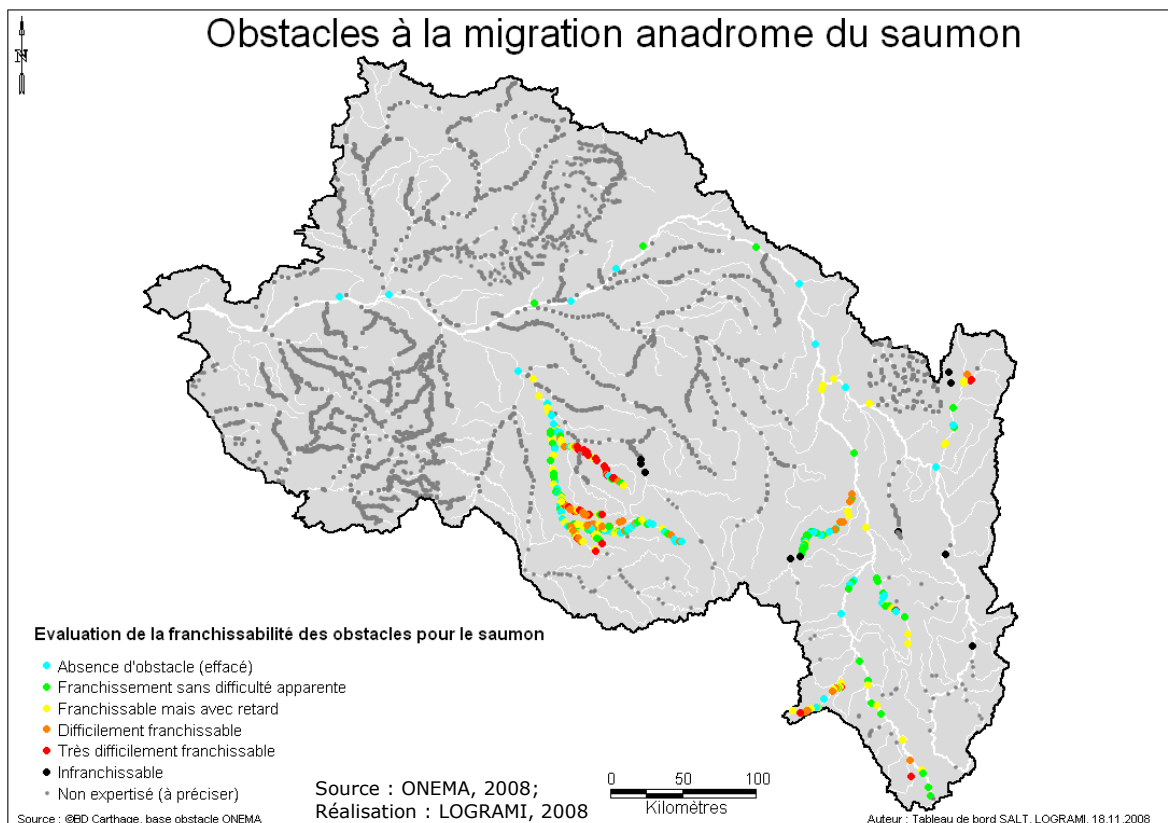


Figure 8 : Localisation et caractérisation des obstacles à la migration anadrome du saumon atlantique

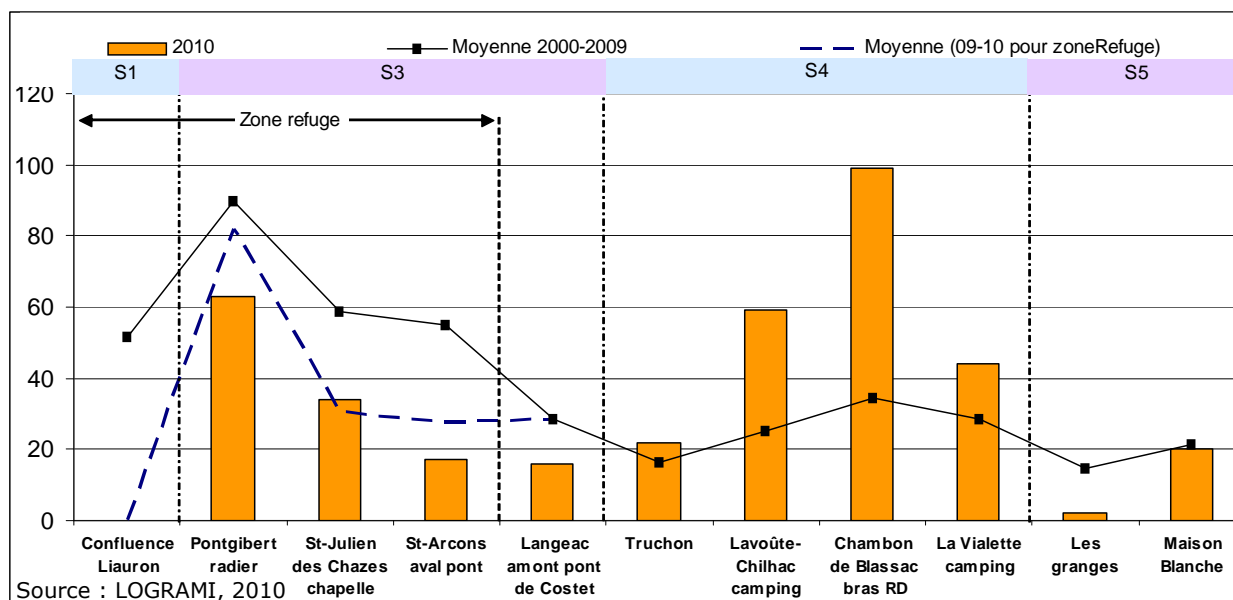


Figure 9 : Comparaison du nombre de tacon 0+ pêchés en 5 minutes en 2010 avec la moyenne 2000-2009 sur les sites ayant été pêchés chaque année

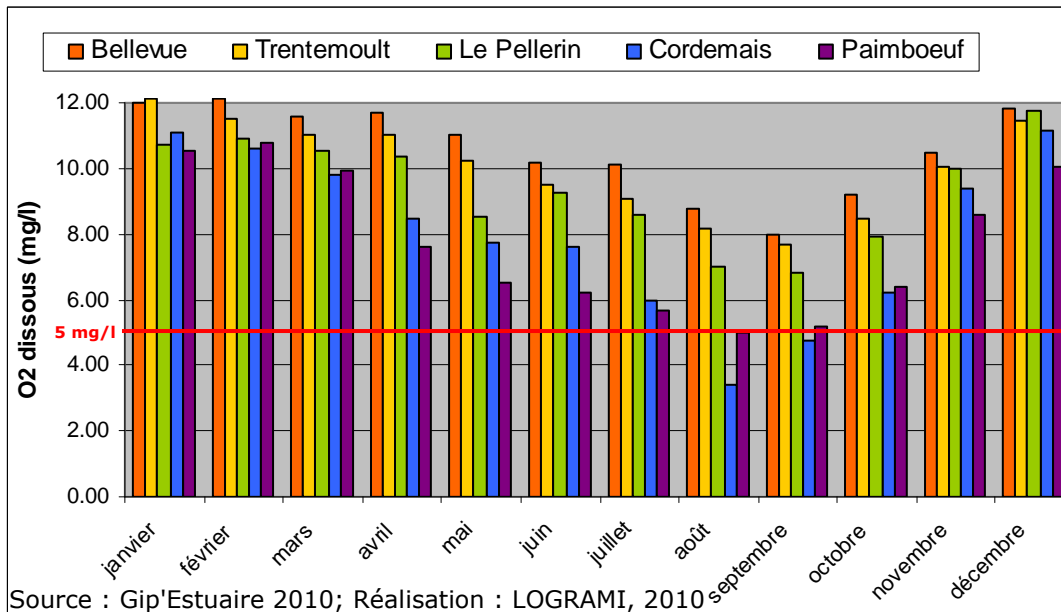


Figure 10 : Moyenne des concentrations en O2 dissous dans l'estuaire de la Loire entre le 1er janvier 2007 et le 31 juillet 2010

Nom de la station : Code de la station : Code de la station de pêche : [Revenir au menu](#)

Pêche et Repeuplement | Informations Générales | Administratif

Pêche tacon

Nom station :

Date de pêche :

Nombre total Tacon :

Nombre Tacon0+ :

Nombre Tacon1+ :

Nombre Tacon2+ :

Méthode de lecture :

Limite taille 0+ / 1+ :

Commentaires :

Taux d'implantation

Alv. déversé/100m² :

Nbre 0+/100m² :

Taux d'implantation :

Repeuplement

Station déversée Oui

Informations Déversement

Stade	Nombre	Poids	ESSD	Date
alevin	20612	0.69	267.956	24/06/2010
alevin	13709	0.70	178.217	25/06/2010

Informations Station

Coordonnée X (LB2e) :

Coordonnée Y (LB2e) :

Données : LOGRAMI, 2010 & CNSS, 2010
Réalisation : LOGRAMI, 2010

Figure 11 : Exemple de fiche station contenue dans la base "Repeuplement et pêche tacon"

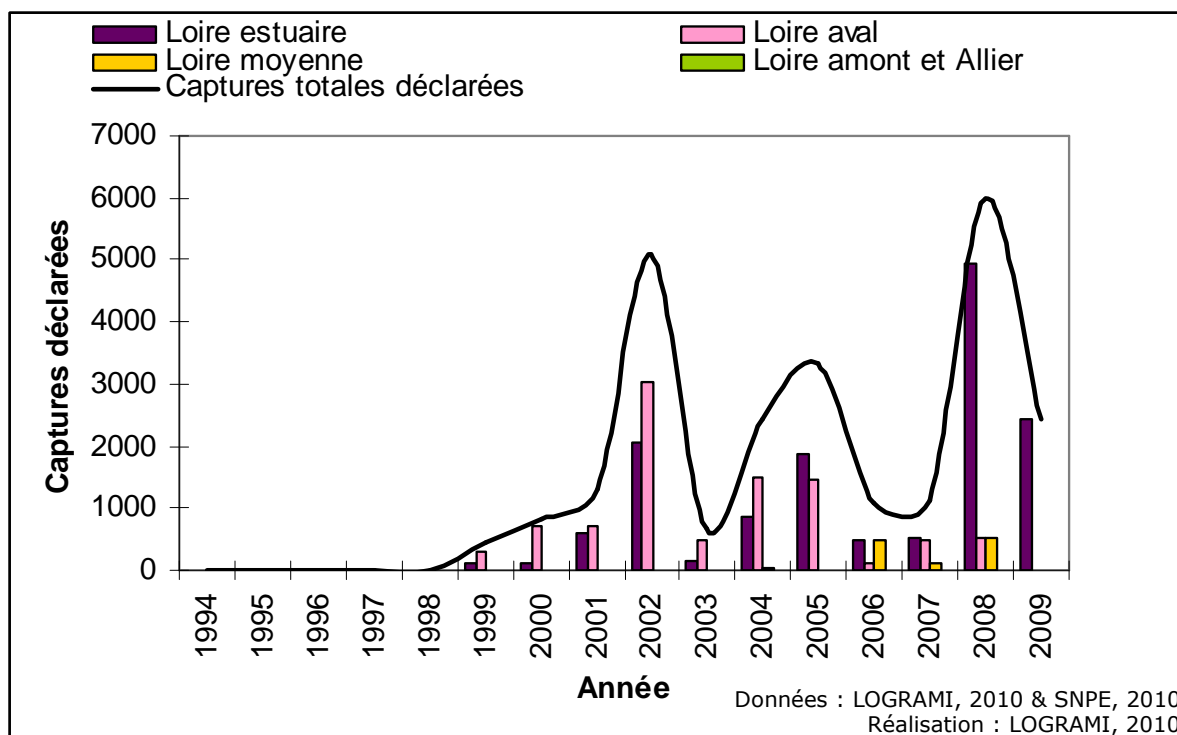


Figure 12 : Captures d'aloses déclarées dans le bassin de la Loire, selon les secteurs, dans le Suivi National de la Pêche aux Engins (SNPE)

Bilan de la 2^{ème} année de fonctionnement par rapport à l'objectif N°1 :

Le travail de centralisation s'est poursuivi activement durant cette deuxième année d'exercice. Le tableau bord comprend maintenant un nombre conséquent de données exhaustives (**Tableau 1**) qui permettent d'avoir une vision assez complète de l'évolution des espèces parfois sur plus de trente ans. Si les principales données sur le saumon, ont dores et déjà étaient bancarisées dans le tableau de bord (il reste cependant un travail de saisie conséquent concernant les données sur les repeuplements), il est à noter qu'un effort a été mené sur la récupération des données existantes sur les autres espèces, notamment en ce qui concerne les données de capture par les pêcheries professionnelles.

Durant le 3^{ème} exercice, l'effort de récupération des données devra se poursuivre, notamment en ce qui concerne les données "Milieux", telles que les données de qualité des eaux.

2.1.2. Objectif 2 : Suivi des indicateurs sur l'état des stocks, des milieux et des pressions associées

L'architecture générale du tableau de bord ainsi que la présentation et la caractérisation des indicateurs ont été présentés dans le rapport d'activité de la première année de fonctionnement². Nous ne reviendrons donc pas sur ces aspects dans le présent rapport. Nous nous attacherons, en revanche, à présenter l'évolution des indicateurs principaux "Saumon" définis durant la première année.

2.1.2.1. Stade œuf : nombre d'œufs déposés par m² de surface potentielle de frayère

Cet indicateur fournit une estimation de la quantité d'œufs déposés par les géniteurs présents sur les zones de frayère rapportée aux surfaces potentiellement productives et accessibles au saumon. Il prend en compte la variabilité de production d'œufs du géniteur en fonction de son âge de mer (HM)

Calcul de l'indicateur :

$$D = [(O1 * F1 * P1) + (O2 * F2 * P2)] * N / S$$

Avec :

D = Dépose d'œufs totale par m² de surface potentiellement productive

O1 = Nombre d'œufs produits par une femelle de 2 hivers de mer (2HM)

F1 = Proportion de femelle chez les 2HM (sex-ratio)

P1 = Proportion des 2HM dans la population

O2 = Nombre d'œufs produits par une femelle de 3 hivers de mer (3HM)

F2 = Proportion de femelle chez les 3HM (sex-ratio)

P2 = Proportion des 3HM dans la population

N = Nombre de géniteurs estimé sur frayère

S = Surface potentiellement productive et accessible au saumon (m²)

L'intérêt de cet indicateur est double. Il permet d'une part de connaître le stock d'œufs déposés une année donnée qui donnera les futurs juvéniles puis reproducteurs, et d'autre part, de connaître le niveau de saturation des habitats (en rapportant la dépose d'œufs d'une année au nombre total estimé d'œufs que peut accueillir tel ou tel cours d'eau).

² Hoffmann et al., 2009 pages 15-16 et 28-29

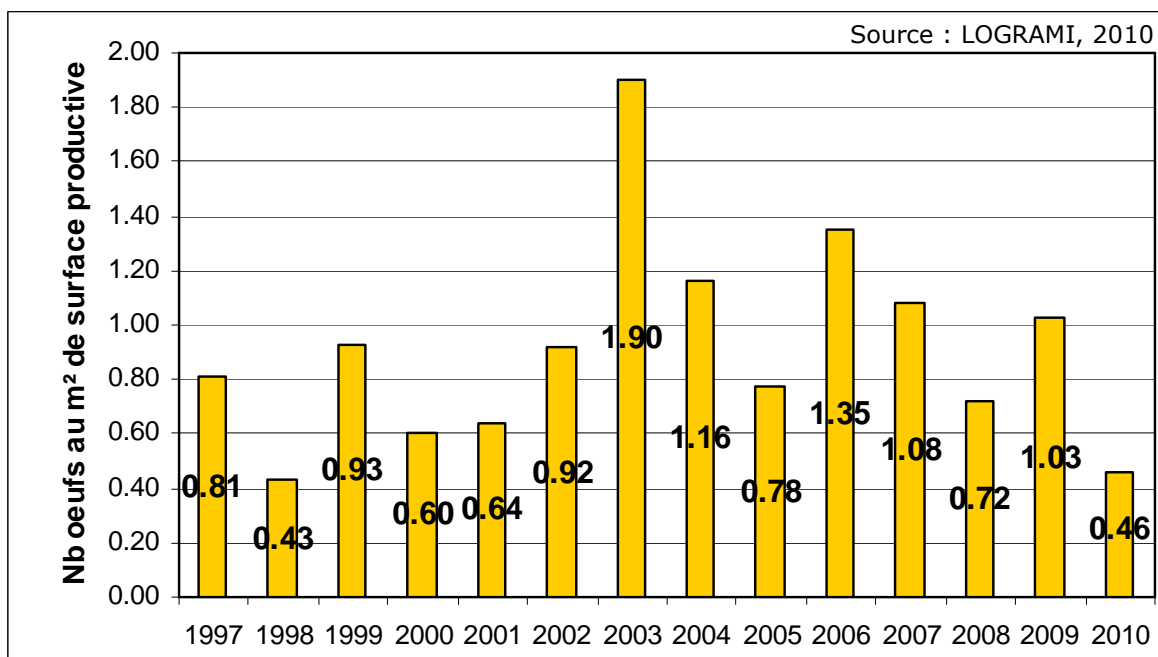


Figure 13 : Évolution de la dépose d'oeufs par m² de surface potentielle de frayère entre 1997 et 2010

Point sur l'acquisition des données :

Les données actuellement disponibles sur le bassin permettent de calculer cet indicateur (**Figure 13**), bien que des améliorations pourraient être apportées.

En effet, la proportion de femelle dans la population selon l'âge de mer (2 ou 3 hivers de mer) n'est pas connue et est estimée d'après la bibliographie. Il en est de même pour le calcul du nombre d'oeufs produit par femelle selon l'âge de mer.

Afin d'obtenir un indicateur plus proche de la réalité et spécifique au saumon de Loire-Allier, le tableau de bord SALT a demandé en 2009 à la salmoniculture de Chanteuges de prendre systématiquement note de la longueur de la mâchoire des saumons capturés pour les besoins de la pisciculture, afin de pouvoir établir dans le futur un abaque entre la longueur de la mâchoire et le sexe du poisson. Cette étude est expérimentale mais pourrait donner des résultats probants (Baglinière, comm. pers.). Si cela était le cas, l'abaque pourrait systématiquement être utilisé à la station de comptage de Vichy pour déterminer chaque année le sex-ratio.

Recommandations et perspectives :

Durant le deuxième exercice, l'indicateur a été calculé sur l'ensemble de l'historique des données de passage à Vichy. D'autre part, les résultats de l'étude radiopistage 2009 (Logrami, 2010) ont été intégrés dans le calcul de l'indicateur, notamment en ce qui concerne le taux de mortalité entre Vichy et les zones de frayères. Le taux de mortalité 2009 corrobore celui de 2006 puisqu'il est de 36,7% en 2009 contre 39% en 2006.

Afin d'améliorer l'indicateur, un travail serait à mener avec la salmoniculture de Chanteuges afin de connaître plus précisément le nombre d'œufs moyens pondus par les femelles selon leur âge de mer. L'étude de survie sous gravier des œufs de saumons menée en 2009-2010 par l'association LOGRAMI, et qui sera poursuivie en 2010-2011, apporte une nouvelle dimension à cet indicateur puisque désormais, la dépose d'œufs pourra être croisée avec le taux de survie des œufs jusqu'à l'éclosion, ce qui donnera une idée assez précise du nombre d'alevins potentiel initial. Ce nombre pourra alors lui-même être croisé avec les données des pêches électriques "tacons".

2.1.2.2. Stade juvénile : taux de survie de l'œuf au smolt sortant du bassin

Cet indicateur porte sur l'ensemble de la phase juvénile en cours d'eau et mesure le taux de survie global durant cette phase.

Point sur l'acquisition des données :

A ce jour, nous ne disposons pas des données nécessaires pour calculer cet indicateur. Cependant, grâce à l'opération de survie sous gravier des œufs initiée pour la toute première fois en 2009, nous possédons une vision relativement claire de la survie des plus jeunes stades jusqu'au tacon 0+ (tacon d'automne de l'année). Il est à noter que l'opération 2009 était expérimentale et portait sur un nombre limité de sites (4 sites). En 2010-2011, l'étude sera poursuivie sur un nombre plus important de sites. Si l'étude est un succès (pas de crue majeure emportant tout le dispositif), l'ajout de ces données aux précédentes, permettra sans doute de disposer de taux de survie moyens par secteur. Ces taux de survie pourront alors servir à estimer le nombre d'alevins potentiels initial et ainsi estimer la survie entre l'alevin et le tacon d'automne.

Recommandation pour l'acquisition de données dans les années à venir :

Une opération devra être envisagée pour estimer la quantité de smolts sortant du bassin. Cette donnée est nécessaire pour pouvoir estimer le taux de survie sur l'ensemble de la phase juvénile dulçaquicole.

2.1.2.3. Stade sub-adulte : taux de survie durant la phase marine

Cet indicateur porte sur l'ensemble de la phase marine. L'intérêt est de pouvoir estimer les pressions subies par le saumon lors de sa phase de croissance en mer.

Point sur l'acquisition des données :

A ce jour cet indicateur ne peut pas être calculé. De grosses lacunes existent dans les données en ce qui concerne la phase marine.

Recommandation pour l'acquisition de données dans les années à venir :

Il faudra essayer de quantifier ou d'estimer les différentes pressions subies par les saumons durant cette phase (pêche, prédation, etc.)

2.1.2.4. Stade adulte : taux de survie de l'adulte entrant dans le bassin au géniteur sur frayère

Cet indicateur porte sur l'ensemble de la phase adulte en cours d'eau, dès l'entrée dans l'estuaire et jusqu'aux zones de frayère.

Calcul de l'indicateur :

$$Ts = Nf / (Nsc * 100 / PI) * 100$$

Avec :

Ts = Taux de survie sur l'ensemble de la phase

Nf = Nombre de saumons sur frayère (c'est-à-dire nombre de saumons aux stations de comptage (Vichy pour l'Allier) * taux de survie entre les stations de comptage et les zones de frayère)

Nsc = Nombre de saumons aux stations de comptage

PI = Perte en ligne ou taux de mortalité entre la Loire moyenne et les stations de comptage

L'axe Loire-Allier est l'axe le plus long d'Europe encore colonisé par les saumons. Cela fait du saumon de l'Allier un saumon très particulier, puisqu'il est ainsi le seul à réaliser une migration de près de 1000 km en rivière. Sur cette distance, les taux de mortalité peuvent être importants dus notamment à la fatigue et aux retards engendrée par la multiplication des barrages et des seuils, la dégradation des milieux naturels, les captures accidentelles ou illicites, la prédation, etc.

Point sur l'acquisition des données :

Pour le moment, seules des estimations grossières sont possibles. En effet, les connaissances sur les pertes en ligne de l'estuaire aux stations de comptage sont, à ce jour, très partielles. Cependant, en 2009 et 2010 une étude avait été mise en place pour essayer de quantifier ces pertes en ligne. Malheureusement, sur l'ensemble des poissons marqués (marquage TIRIS de 13 et 9 saumons en 2009 et 2010), aucun poisson n'a été détecté par la suite sur les enregistreurs disposés dans le bassin (Logrami, 2010).

Recommandation pour l'acquisition de données dans les années à venir :

Des réflexions devront être menées afin de mieux comprendre pourquoi les opérations 2009 et 2010 n'ont pas abouti aux résultats escomptés et comment y remédier.

Bilan de la 2^{ème} année de fonctionnement par rapport à l'objectif N°2 :

L'exercice 2009-2010 a permis d'affiner les indicateurs, notamment en intégrant les nouvelles données de l'année 2009 (radiopistage et survie sous gravier des œufs). D'autre part, l'effort important de récupération des données durant cette année (autant en terme de diversité des données que d'exhaustivité), permettra dans l'avenir de disposer d'une métabase plus intéressante pour la création des indicateurs.

L'indicateur "dépose d'œufs" a déjà pu être calculé sur l'ensemble de la série de données disponibles (depuis le début des comptages à Vichy).

Dans les années à venir, d'autres indicateurs devront voir le jour sur les autres espèces et sur les données du thème "Pression".

2.1.3. Objectif 3 : Organiser et susciter le partage des connaissances



Le TB SALT, en lien avec le tableau de bord Anguille (Tab Ang), a organisé à Orléans les "Rencontres Migrateurs 2010". L'Établissement Public Loire était également co-organisateur de ces rencontres. L'évènement a eu lieu en mars dernier à l'Auditorium du BRGM sur le thème des "Outils de suivis des poissons migrateurs".

Sur les deux journées c'est plus de 150 personnes, venant de toute la France, qui ont assistées à l'évènement (**Figure 14**). Les journées ont été divisées en deux temps : d'une part une série de présentations orales organisées en différentes sessions, avec des forums d'échanges entre chaque session, et d'autre part des tables rondes (une par après-midi) pour

permettre des débats plus longs entre les intervenants et avec la salle. Durant la première soirée, la pièce de théâtre "Je suis un saumon" de Philippe Avron a été projetée.

Les Rencontres Migrateurs 2010 ont été l'occasion de mettre en commun la connaissance sur les méthodologies de suivis des poissons, à la fois sur les différents bassins versants français mais également entre les différentes structures (laboratoires de recherches universitaires, organismes privés (tels que EDF), associations, etc.).

Le tableau de bord SALT a également participé au partage des connaissances durant l'exercice 2009-2010, par le biais de nombreuses présentations sur le tableau de bord et sur les données sur les poissons grands migrateurs du bassin Loire.

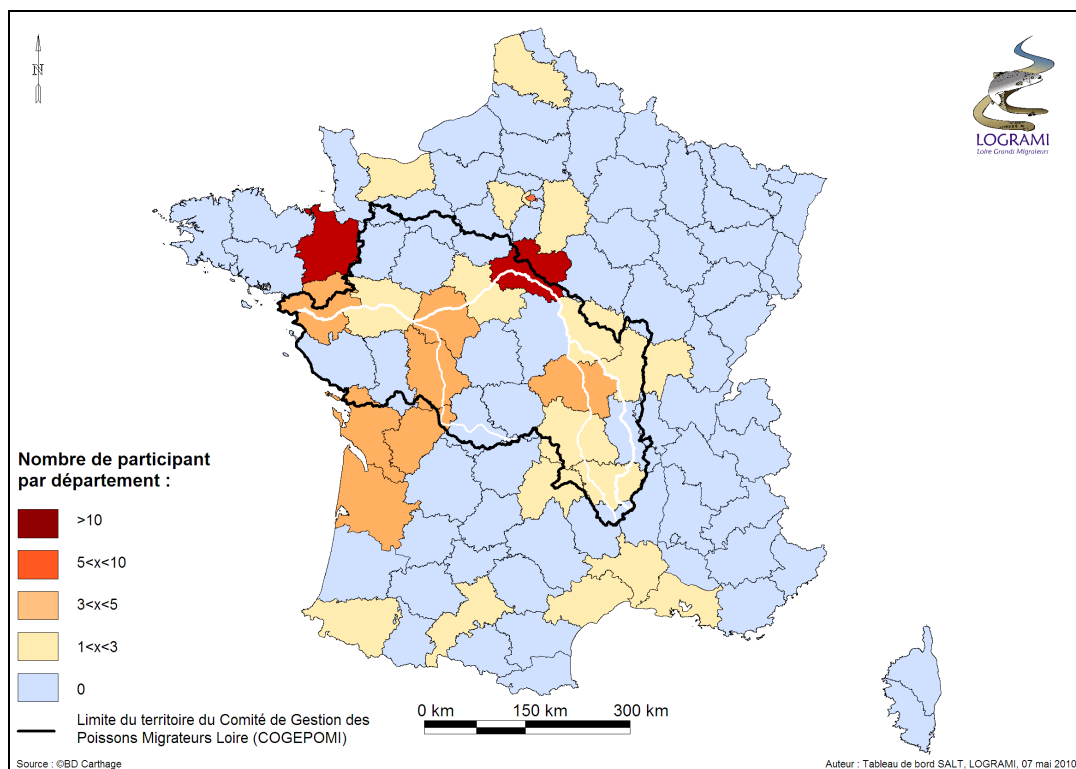


Figure 14 : Provenance des participants aux Rencontres Migrateurs 2010

Par ailleurs le Tableau de Bord SALT a élaboré un grand nombre de présentations afin de répondre aux sollicitations. Ces présentations ont visé plusieurs publics :

- Scientifique :



Présentation des résultats des suivis 2009 devant le conseil scientifique international du saumon Loire-Allier (Paris, le 1^{er} et 2 février 2010)



Présentation des suivis sur les grands poissons migrateurs de Loire à une délégation scientifique chinoise (Maisons-Rouges, le 9 novembre 2009)

- Gestionnaire :



Présentation du tableau de bord devant le Comité de gestion des poissons migrateurs (COGEPOMI) à Nantes le 6 novembre 2009



Présentation du bilan des migrations 2009 devant le groupe "saumon, aloses, lamproies et truite de mer" (groupe de travail du COGEPOMI), à Orléans le 20 novembre 2009



Présentation des résultats des suivis 2009 devant le groupe "saumon, aloses, lamproies et truite de mer" (groupe de travail du COGEPOMI), à Orléans le 20 novembre 2009

- Acteurs de l'eau :



Présentation du tableau de bord SALT lors de l'assemblée générale de LOGRAMI (Orléans, le 23 novembre 2009)



Présentation des résultats des opérations menées en partenariat avec les pêcheurs professionnels de Loire, lors de l'assemblée générale de l'association agréée interdépartementale des pêcheurs professionnels en eau douce du bassin de la Loire et des cours d'eau Bretons (AAIPPBLB), à La Ménitré le 26 février 2010



Présentation des tableaux de bord "Migrateurs" du bassin Loire et du nouveau site internet lors des Rencontres Migrateurs 2010 (Orléans, le 23 et 24 mars 2010)



Présentation du tableau de bord lors des rencontres de la plateforme "Eau, espaces, espèces" (Orléans, le 9 juin 2010)

Séminaire sur le patrimoine naturel ligérien

LOGRAMI

l'Europe s'engage le bassin de la Loire

Tableau de Bord SALT

Le suivi des poissons migrateurs, recherche et implications de gestion

Marion Hoffmann - Tableau de bord Saumon, Aloses, Lamproies et Truite de mer LOGRAMI 29 septembre 2010

Présentation des suivis des poissons migrateurs et de l'utilisation des données pour la prise de décisions de gestion, lors du Séminaire sur le patrimoine naturel ligérien de la Fédération des conservatoires des espaces naturels (La Charité sur Loire, le 28 et 29 septembre 2010)

• Presse :

Revue Durable N°39 DOSSIER

LRD

Des écologues et des écologistes tentent de sauver le saumon de la Loire



Le saumon sauvage du bassin de la Loire, en France, est le survivant d'une époque de l'histoire humaine qui s'est ingéniée à lui rendre la vie impossible. Mais depuis près de vingt-cinq ans, toute une série d'acteurs – écologistes, scientifiques, agences publiques – fait tout son possible pour en faire un symbole de reconquête exemplaire de la qualité et de la continuité écologique de la Loire et de ses affluents.

Sur les étalages des grandes surfaces, le saumon parade comme jamais, que ce soit entier, en filets, fumé, voire en plats cuisinés. Mais la récente banalisation de ce poisson d'élevage ne devrait pas occulter la très mauvaise posture dans laquelle se trouve son cousin sauvage.

Au XVIII^e siècle, environ 800 000 saumons remontent les cours d'eau français depuis la façade atlantique, la Manche et la mer du Nord (Onema, 2009). Aujourd'hui, des populations naturelles bien plus faibles subsistent dans cinq grands bassins : Adour, Loire, Bretagne, Normandie et Picardie. Parmi elles, celle de l'axe Loire-Allier, dernière population de grands saumons capables de remonter de 800 à 900 kilomètres de fleuves et de rivières en Europe, est au bord de l'extinction.

La situation très délicate du saumon sauvage en France n'a rien d'exceptionnel : partout dans l'Atlantique Nord, ses populations sont en déclin. La fragilité de ce poisson est liée à sa nature de grand voyageur. Contrairement à *Salmo salar* de pisciculture, qui passe toute son existence dans une cage, le plus souvent dans un fjord norvégien, *Salmo salar* sauvage parcourt dans sa courte vie des milliers et des milliers de kilomètres, souvent dans des conditions très difficiles.

Nul besoin de GPS

Le saumon sauvage naît dans les eaux limpides et fraîches des parties supérieures des cours d'eau qui confluent vers l'Atlantique. L'Hudson, aux Etats-Unis, et le Mino, au Portugal, sont les fleuves les plus au sud où le saumon de l'Atlantique Nord prend sa source.

Appelé alevin puis tacon, le jeune saumon grandit dans l'eau douce qui l'a vu naître pen-

dant une à trois années, jusqu'à sa « smoltification ». Il revêt alors sa caractéristique robe argentée et commence à adapter son métabolisme aux eaux salées. Le smolt n'a d'ailleurs qu'une idée en tête : rejoindre l'Atlantique, puis le large du Groenland ou des îles Féroé.

Il séjourne là-haut de un à quatre étés, s'y gave de crevettes, autres crustacés et poissons, et prend 2 à 3 kg par an. Grand bien lui fasse : toutes ces forces ne seront pas de trop pour avoir une chance – faible ! – de surmonter toutes les épreuves qui l'attendent.

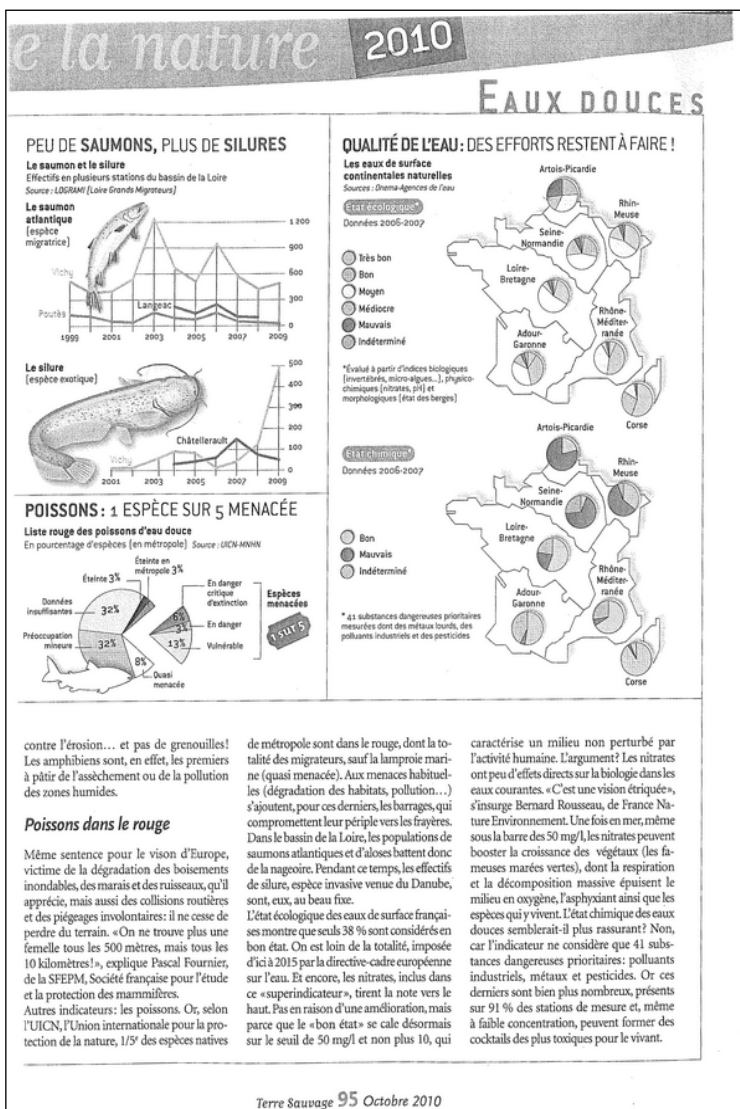
Car poussé par l'instinct de reproduction, le saumon finit par entreprendre son plus périlleux périple : retourner sur son lieu d'origine pour y frayer. Doté d'un mécanisme d'orientation extraordinaire, il est capable de retrouver l'endroit où il est né parfois à quelques mètres près, après un itinéraire de plus de 5000 km en mer – pour les saumons « français » – et dans certains cas jusqu'à plusieurs centaines de kilomètres en eau douce, sans doute les plus délicats de tous.



Au début des années 1890, on pêchait 46 000 saumons par an dans la Loire !

Cette formidable capacité de retour aux sources s'explique par une adaptation spécifique de chaque population de saumons à « sa » rivière. « Des études récentes révèlent des différences génétiques entre les saumons de chaque rivière », rapporte Vincent Vauclin, spécialiste du saumon à l'Office national de l'eau et des milieux aquatiques (Onema), à Orléans.

Dossier de 5 pages paru dans La Revue Durable (revue suisse) N°39 de septembre 2010, sur le saumon de la Loire. Le tableau de bord a été directement contacté pour la réalisation de cet article et a participé à la relecture générale du papier.



Sollicitation auprès du tableau de bord pour réaliser l'indicateur "poisson" du baromètre de la nature 2010, parution dans la revue Terre Sauvage N°265 (octobre 2010)

Bilan de la 2^{ème} année de fonctionnement par rapport à l'objectif N°3 :

Susciter l'échange et le partage des connaissances est un travail nécessaire pour l'animation du tableau de bord SALT. C'est pourquoi, une partie conséquente du travail de l'animatrice du tableau de bord a consisté, cette année, à organiser des journées d'échanges (Rencontres Migrateurs 2010) et à répondre aux sollicitations diverses en matière de partage de l'information (présentations lors de séminaires, comités de gestion, conseils scientifiques, mais également entretiens téléphoniques avec des journalistes).

Cette action sera à poursuivre dans les années futures, mais les sollicitations diverses attestent déjà de la place importante qu'a pris le TB SALT dans le bassin de la Loire, sur le thème des poissons grands migrateurs potamotoques.

2.1.4. Objectif 4 : Améliorer l'information des partenaires et des usagers du TB SALT

Pour exister pleinement, le tableau de bord SALT doit être connu et reconnu. Il est donc primordial de communiquer largement sur le travail réalisé dans le cadre de ce programme.

Plusieurs actions ont été menées en ce sens durant l'exercice 2009-2010.

2.1.4.1. Parution du 2^{ème} numéro de "Paroles de Migrateurs"

LETTRE D'INFORMATION N°2 NOVEMBRE 2009 - TABLEAU DE BORD «SAUMON, ALGUES, LAMPROIES ET TRUITE DE MER» DU BASSIN LOIRE

Paroles de Migrateurs

Migrations 2009 : bilan des populations page 1
 Suivi de la mise en œuvre du PLAGEPOMI 2009-2013 page 2
 Identification et cartographie des frayères d'algues sur la Loire amont et l'Allier page 3
 Recommandations 2009 du Conseil Scientifique du Saumon du bassin Loire page 4

Migrations 2009 : bilan des populations

Le saumon atlantique

Au 10 novembre 2009, un total de 550 saumons a été comptabilisé sur les bassins Vienne, Allier et Arroux, dont 493 individus sur l'Allier.

Les passages à Vichy sont dans la moyenne des remontées des 10 dernières années et sont un peu plus élevés qu'en 2008. Bien que la migration d'automne ne soit pas terminée, il semble néanmoins que les individus aient migré moins haut, en limitant les fortes passages à Poitiers cette année. Pour des raisons de mauvaise sécurité du local de la station de contrôle de Langou, aucun comptage n'a pu être réalisé cette année, ce qui ne permet pas de déterminer si les poissons sont restés majoritairement entre Vichy et Langou, ou entre Langou et Poitiers. Une analyse plus approfondie sera réalisée lors de la prochaine campagne de comptage à Poitiers.

Les lamproies

En 2009, les retours des lamproies sur le bassin de la Vienne, bien qu'important, sont moins bons que ceux de 2007 et 2008, deux années record. La nette préférence des lamproies pour le bassin de la Vienne est encore une fois clairement mise en évidence.

Les algues

Pour la deuxième année consécutive, les passages d'algues sur le bassin de la Loire inquiètent. Même si les comptages à Decize sont encore faibles, ils restent élevés par rapport aux années précédentes.

Où sont passés les saumons de 2 ans de mer ?

Les retours des saumons à Vichy en 2009 correspondent à peu près à la moyenne des retours des dernières années. Cependant, pendant l'année est atypique. En effet, le graphique met en évidence la très faible proportion des 2 ans de mer dans la migration locale. C'est le pourcentage le plus bas enregistré depuis le début des saumons à Vichy. Un problème de migration ou de survie en mer pourrait expliquer ces observations sans que ceci ait pu être vérifié. Si cette hypothèse se révèle juste, il est fort à craindre pour les retours des 2 ans de mer en 2010 !

MAIRIE DE VICHY - ANIMATEUR DU TABLEAU DE BORD «SAUMON, ALGUES, LAMPROIES ET TRUITE DE MER» DU BASSIN LOIRE
 5 AVENUE BUFFON - BP 6407 - 45064 OLLIANS CEDEX 2 @ tableau-salt-loire@logrami.fr 02.38.45.86.11

La 2^{ème} lettre d'information du tableau de bord est sortie en novembre 2009 et a été diffusée en 500 exemplaires papier, mise en ligne sur le site internet des tableaux de bord "Migrateurs" et envoyé par mail à une large liste de diffusion.

Ce deuxième numéro traite les thèmes suivants :

- Bilan de la migration 2009 aux différentes stations de comptage du bassin
- Suivi de la mise en œuvre du plan de gestion des poissons migrants 2009-2013
- Identification et cartographie des frayères potentielles de Grande alose sur la Loire amont et l'Allier
- Recommandation 2010 du conseil scientifique international du saumon de l'Allier

Le numéro 3 de Paroles de Migrateurs est en cours de rédaction et sera très prochainement diffusé. Pour ce nouveau numéro, un changement profond a été apporté puisque dorénavant "Paroles de Migrateurs" sera la lettre d'information commune au tableau de bord Anguille et SALT. Il s'agira donc d'un 8 pages traitant de l'ensemble des grands poissons migrants de la Loire. Ce changement entraîne la nécessaire refonte de la charte graphique de la lettre d'information et est l'occasion de donner une réelle identité graphique pour la communication des tableaux de bord "Migrateurs". Un travail est actuellement en cours avec un graphiste pour réaliser cette charte graphique.

2.1.4.2. Mise en ligne du site des tableaux de bord "Migrateurs" du bassin Loire



Un projet tel que l'animation d'un tableau de bord, nécessite la mise en place d'un site internet sur lequel les utilisateurs peuvent trouver tous les éléments relatifs à ce projet (suivi des indicateurs, informations sur les espèces, document de communication, rapports d'activité et rapports techniques, etc.). Afin de simplifier la navigation des internautes et améliorer la compréhension et la communication sur les programmes "tableaux de bord", il a été décidé de réaliser un site internet commun. En mars dernier, lors des Rencontres Migrateurs 2010, le nouveau site des tableaux de bord "Migrateurs" (www.migrateurs-loire.fr) a été inauguré. Ce site présente une entrée "espèce" clairement identifiée ainsi qu'une entrée géographique et une entrée "indicateurs" (**Figure 15**). Pour chaque espèce, 4 grandes rubriques sont présentes :

- Connaître l'espèce
 - Biologie de l'espèce
 - Cycle de vie
 - menaces
- Les indicateurs
- Les actions
- La gestion

Enfin, la rubrique "Qui sommes nous ?" permet d'expliquer ce que sont les tableaux de bord "Migrateurs" du bassin Loire.

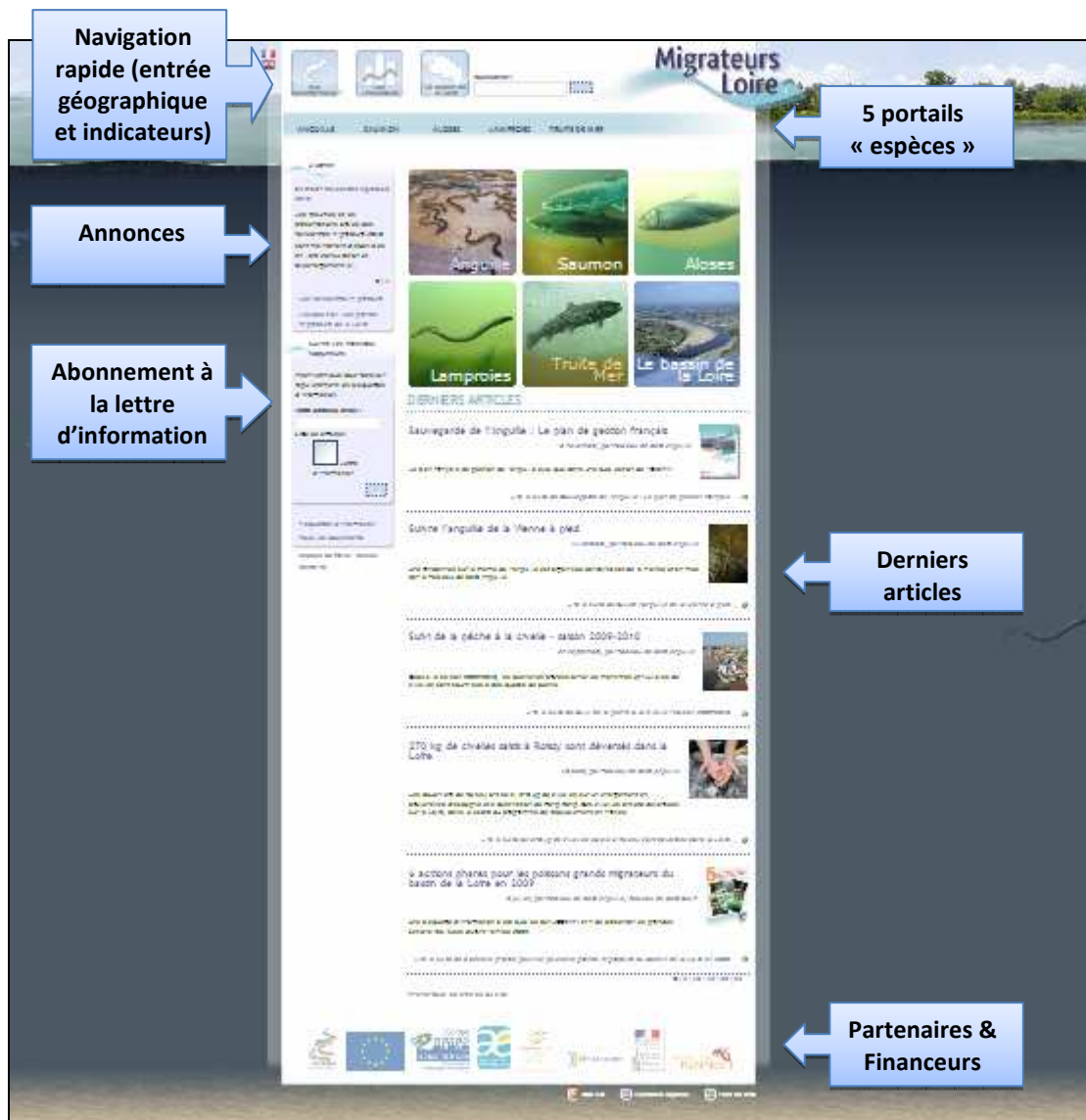
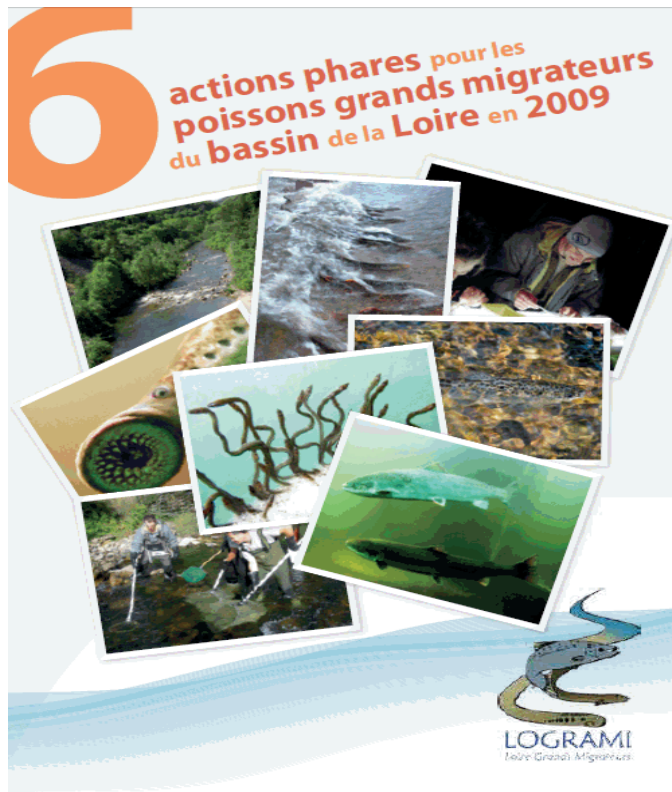


Figure 15 : Présentation du site internet des tableaux de bord "Migrateurs" du bassin Loire

2.1.4.3. Plaquette d'information sur les actions pour les poissons grands migrateurs

Afin de communiquer sur les actions entreprises pour les poissons grands migrateurs, le TB SALT a réalisé, conjointement avec le Tab Ang, une plaquette de 8 pages sur les actions phares pour les poissons grands migrateurs en 2009 dans le bassin Loire. Cette plaquette a été imprimée en 5000 exemplaires afin d'être le plus largement possible diffusée, notamment auprès des ligériens et des élus, mais également auprès des services de l'état concernés par la gestion des grands migrateurs, du monde associatif et des acteurs de l'eau du bassin.



Cette plaquette est, d'autre part, librement téléchargeable sur le site internet des tableaux de bord afin de favoriser la communication auprès du grand public.

Les sujets traités se rapportent aux principaux suivis menés en 2009 sur le bassin, et s'attachent à présenter de manière synthétique, les grands résultats de ces suivis, afin de porter à la connaissance de tous ces résultats.

Six suivis sont ainsi présentés :

- Le réseau des stations de comptage et le bilan de la migration 2009,
- Le comptage des frayères saumon, aloses et lamproies,
- Le radiopistage du saumon dans l'Allier,
- Les pêches d'abondance des juvéniles d'anguille,
- Les pêches d'abondance des juvéniles de saumon,
- La survie sous gravier des œufs de saumon

Bilan de la 2^{ème} année de fonctionnement par rapport à l'objectif N°4 :

La communication a pris une part importante dans l'exercice 2009-2010. L'objectif est bien de faire connaître le tableau de bord SALT et de rendre plus transparente l'ensemble des actions entreprises pour les poissons grands migrateurs dans le bassin. Pour cela, plusieurs supports ont été utilisés tels qu'internet, la lettre d'information et les plaquettes de communication. Cet effort devra être poursuivi dans les années à venir afin que le plus large public s'approprié les actions de restauration sur les poissons grands migrateurs du bassin.

2.2. Volet "aide à la gestion"

Cette partie synthétise l'ensemble des actions menées durant l'exercice 2009-2010 pour répondre aux interrogations du PLAGEPOMI 2009-2013. En analysant les données contenues dans le tableau de bord et en rédigeant des synthèses, l'outil devient un réel appui à la gestion et participe à lever les voiles qui pèsent encore sur certains aspects tels que la quantification des pressions d'origine anthropiques ou naturelles.

2.2.1. Objectif 5 : Faciliter la prise de décision

Le tableau de bord SALT ne peut pas se contenter d'être un outil de centralisation de l'information et de mettre en place des indicateurs de suivi des populations, des milieux et des pressions associées, même si cette fonctionnalité est plus que nécessaire dans le contexte actuel de la gestion des grands poissons migrateurs. Pour être un outil au service de la gestion, le tableau de bord SALT doit apporter une plus value qui est l'expertise. En effet, de nombreuses zones d'ombre existent encore et limitent la portée des actions de restauration. Ces incertitudes sont clairement identifiées dans le PLAGEPOMI 2009-2013 et il est du rôle du TB SALT de participer à répondre à ces points délicats.

2.2.1.1. Encadrement d'un stage sur la comparaison des indices d'abondance "Aloses" des stations de comptage et des données des pêcheries

Ce travail a été mené afin de comparer les données des comptages aux stations et les déclarations de captures des pêcheries professionnelles. L'objectif est de lever le voile sur un désaccord persistant au sein du comité de gestion des poissons grands migrateurs (COGEPOMI) sur les effectifs annoncés par ces deux sources de données. En effet, les données des comptages sont parfois contestées par les pêcheurs professionnels au vu de leurs propres captures. Dans le contexte de diminution des effectifs d'aloses comptabilisés aux stations de comptage du bassin, il était important pour les gestionnaires qu'une étude soit lancée afin de déterminer si les comptages donnent réellement une image différente des effectifs d'aloses (par rapport aux déclarations de captures), et si oui, si des facteurs, notamment environnementaux, pouvaient expliquer ces différences. De plus, ce travail était l'occasion de chercher à mieux comprendre la migration anadrome des aloses aux stations de comptage, notamment en croisant ces données avec des données de débit et de température. Enfin, l'occasion a été donnée de travailler sur les données de pêches récupérées cette année dans le tableau de bord SALT et de confirmer ou non l'augmentation de la pression de pêche depuis 2007

(facteur énoncé pour expliquer la diminution des passages d'aloses aux stations depuis cette date).

Ce sujet a fait l'objet d'un stage de 3 mois et demi. L'encadrement a été réalisé par l'animatrice du tableau de bord SALT. Le rapport, en cours de relecture sera publié sur le site des tableaux de bord "Migrateurs" et une note synthétique accompagnant le rapport sera transmise au pilote du plan de gestion des poissons migrateurs (PLAGEPOMI).

2.2.1.2. Participation à la mise en place du modèle dynamique de population du saumon de Loire-Allier

Ce projet s'inscrit dans le cadre du PLAGEPOMI (mesure 62) dans la thématique "Mettre en place des actions de recherche". Il s'agit de répondre à une demande ancienne de création d'un modèle de dynamique de population spécifique au saumon de la Loire.

L'objectif du travail est de :

- reconstruire l'abondance historique de la population de saumon de l'Allier (des années 70 à nos jours),
- mieux comprendre et quantifier les mécanismes de renouvellement de cette population,
- évaluer *in fine* sa capacité à se maintenir de façon autonome,
- identifier les conditions (naturelles ou liées aux activités humaines) nécessaires pour assurer la viabilité de la population naturelle de saumon de l'Allier.

Ce projet est porté par l'INRA de St-Pée-sur-Nivelle dans le cadre du plan Loire grandeur nature.

Afin de travailler efficacement, il a paru évident que ce projet ne pourrait se concrétiser sans l'appui du tableau de bord SALT détenteur d'une grande partie des données sur le saumon dans le bassin Loire.

Ainsi, les données nécessaires au modèle sont transmises à l'INRA par le biais du tableau de bord, qui a déjà bancarisé un nombre important de données et qui connaît bien les producteurs de données du bassin. L'intégralité des données est transmise avec l'accord des producteurs des données.

Le projet a démarré le 2 mai 2010 et se poursuivra jusqu'à fin 2012, en partenariat avec le TB SALT. A ce jour, le tableau de bord a déjà transmis :

- l'intégral des données des stations de comptage (1997-2009),
- l'intégral des données de pêches électriques "tacons" (1975-2009),
- l'intégral des données de comptages frayères (1977-2009),
- L'ensemble des données sur la survie sous gravier des œufs de saumon (2009).

Les conclusions de ce travail seront d'une aide précieuse pour les gestionnaires et les résultats sont vivement attendus.

Bilan de la 2^{ème} année de fonctionnement par rapport à l'objectif N°5 :

Grâce à l'importance du travail de bancarisation des données depuis ces 2 dernières années, le tableau de bord a pu devenir partenaire de la mise en place du modèle dynamique de population (projet porté par l'INRA), et ainsi participer à un travail important de recherche qui permettra aux gestionnaires de mieux appréhender l'ensemble des phases du cycle de vie du saumon de Loire-Allier. Ce travail aura des applications directes dans le cadre de la prise de décision de gestion puisqu'il permettra de répondre à la question du maintien de façon naturelle de la population de saumon de la Loire, ainsi qu'à la question de l'efficacité des programmes de repeuplement actuels et antérieurs.

L'exercice 2009-2010 a également été marqué par la volonté de travailler sur les autres poissons potamotoques et notamment sur les aloses. Ainsi, un travail de croisement entre les données des passages des aloses aux stations de comptage et des déclarations de captures a été réalisé.

2.2.2. Objectif 6 : Contribuer à l'évaluation des mesures de gestion du PLAGEPOMI

L'année 2010 a été marquée par l'audit à mi-parcours du plan Loire grandeur nature sur le volet "Migrateurs".

L'objectif de l'évaluation du volet «migrateurs» était d'analyser pourquoi malgré les efforts importants mobilisés, les résultats en terme de retour des poissons sur le bassin n'étaient pas à la hauteur des espérances. L'évaluation a consisté en des entretiens approfondies auprès d'une vingtaine de personnes, une enquête plus large sur internet (environ une centaine de personnes ont répondu au questionnaire) et une réunion de travail réunissant une quinzaine de personnes pour approfondir quelques thématiques bien précises.

Les questions posées relevaient de trois grands sous-thèmes :

- La pertinence et la cohérence des actions au regard des objectifs poursuivis : les mesures engagées répondent-elles aux questions identifiées dans le plan de gestion des poissons migrateurs, les actions de repeuplement engagées sont-elles adaptées à l'objectif de restauration d'une population naturelle de saumon, les actions de restauration sont-elles suffisantes, les actions sur l'anguille sont-elles conformes au cadre fixé par le plan national anguille ?
- La cohérence interne et externe des actions : y a-t-il une cohérence entre les actions financées pour les poissons migrateurs et les autres actions financées dans le cadre du Plan Loire pour la

biodiversité, par exemple y a-t-il de la cohérence entre les actions menées et les actions définies par le schéma directeur d'aménagement et de gestion de l'eau (SDAGE).

- La performance du dispositif de mise en œuvre : retour sur le fonctionnement du plan Loire et l'articulation entre la DREAL coordonnateur du programme «migrateurs» et les différentes plateformes du plan Loire.

Les travaux de cette évaluation ont permis de pondérer la perception des acteurs sur les différents thèmes relatifs au volet «migrateurs» (**Tableau 2**)

Tableau 2 : Perception des acteurs sur le volet "migrateurs" du plan Loire

Thème	pondération :	
	Points forts	Point faibles
Restauration de la continuité écologique	■ ■ ■ ■	■ ■ ■ ■
Suivi et amélioration de la connaissance	■ ■ ■ ■	■
Gouvernance et dynamique partenariale	■ ■ ■	■ ■
Repeuplement	■	
Communication et sensibilisation	■	■ ■ ■
Cohérence de l'action publique		■ ■
Innovation		■

L'évaluation a permis de montrer «le vif intérêt que soulève ce sujet, en même temps que la forte implication des acteurs qui le portent et la nécessité de poursuivre et d'amplifier son action». Plusieurs recommandations ont été proposées pour améliorer l'efficacité des actions:

- Renforcer le pilotage du volet «migrateurs»
- Pérenniser et étendre le réseau de stations de comptage
- Replacer les actions "migrateurs" dans une approche plus globale du milieu et du cycle de vie des espèces
- Améliorer la communication et la sensibilisation
- Mieux articuler le plan Loire avec le 9eme programme de l'agence de l'eau et avec les programmes régionaux

Le tableau de bord a participé à cet audit, notamment en répondant au questionnaire et en participant aux réunions de travail et de restitution du travail. D'autre part, les conclusions de cet audit seront une base supplémentaire pour le travail à mener dans l'avenir. Le défaut de communication étant, une fois de plus, mis en avant, le TB SALT s'attachera à continuer et si possible à intensifier son travail de

communication auprès du plus large public possible, à la fois sur le programme tableau de bord et sur les actions entreprises pour restaurer ces espèces.

Bilan de la 2^{ème} année de fonctionnement par rapport à l'objectif N°6 :

L'audit à mi-parcours du plan Loire grandeur nature a permis de dresser un premier bilan, notamment sur la perception des programmes "migrateurs" auprès d'un large public.

Ces conclusions serviront de base dans la poursuite de l'action du tableau de bord, notamment en ce qui concerne le volet communication.

3. SUIVI DES REUNIONS ET DES COMMUNICATIONS TELEPHONIQUES

Cette partie rend compte d'une part importante de l'activité de l'animatrice du tableau de bord SALT qui a consisté à participer à des réunions soit d'échange avec les partenaires (notamment pour présenter le tableau de bord SALT, organiser le partage des connaissances), soit technique et scientifique. Dans ce chapitre, un bref paragraphe est consacré aux communications téléphoniques afin de donner une idée de l'importance des sollicitations reçues cette année par l'animatrice. Une partie de son temps ayant passé à répondre à ces sollicitations, il a semblé légitime de les retranscrire dans ce rapport d'activité.

3.1. Participation aux réunions

Un temps important de l'activité de l'animatrice du tableau de bord est consacré à la participation aux réunions et à l'échange avec les partenaires sur les thèmes des migrateurs ou du tableau de bord SALT. En moyenne, près de 23% (± 12.5) du temps travaillé a été passé chaque mois en réunion (**Figure 16**), avec une importance accrue en janvier, avril et novembre (respectivement 42,7%, 33,1% et 35% du temps travaillé passé en réunion).

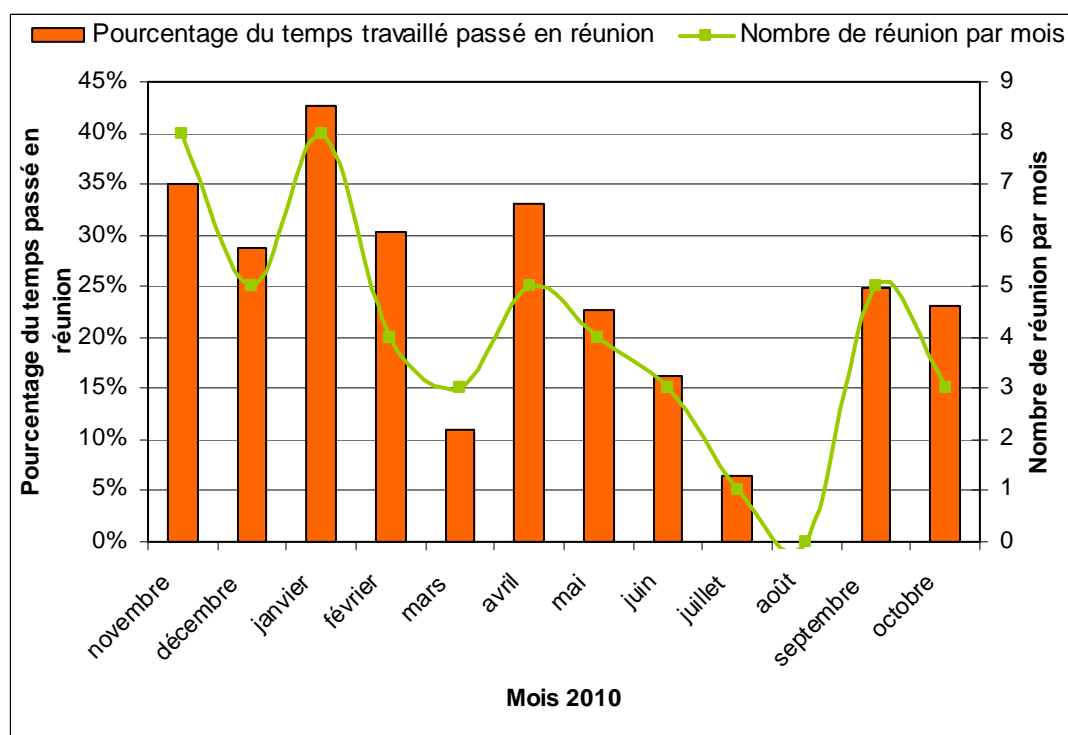


Figure 16 : Suivi du temps travaillé passé en réunion

Le temps passé en réunion durant la deuxième année d'existence du tableau de bord est en moyenne supérieur au temps passé lors de la première année (22,9% contre 18,8%), ce qui témoigne de l'intérêt croissant des partenaires et acteurs de l'eau pour le tableau de bord SALT. Parmi les réunions effectuées, 33% étaient directement liées au programme tableau de bord (comité de pilotage, présentation du tableau de bord SALT, etc.), tandis que 37% portaient spécifiquement sur les données sur les poissons migrateurs ainsi que sur leur gestion (**Figure 17**). Il s'agit notamment des réunions du comité de gestion des poissons migrateurs (COGEPOMI), du comité des experts "saumon", ou de réunions de présentation des actions menées et des résultats des suivis sur les poissons grands migrateurs du bassin Loire.

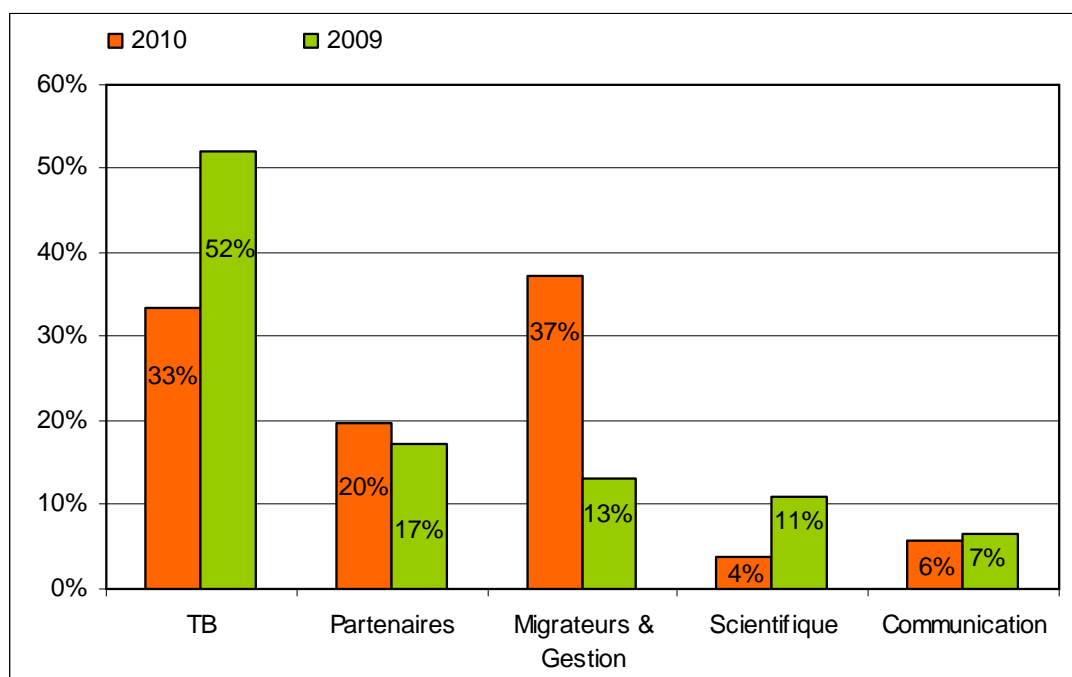


Figure 17 : Thématique des réunions en pourcentage des réunions effectuées

Un temps important a également été accordé aux différents partenaires du tableau de bord, totalisant 20% du temps total passé en réunion. Il s'agit notamment de réunions d'échanges entre les différents porteurs de projet du plan Loire grandeur nature (conférences des acteurs du plan Loire, séminaires des différentes plateformes du PLGN, etc.). 4% du temps passé en réunion l'a été dans des réunions scientifiques, du type conseil scientifique international du saumon Loire-Allier. Enfin, des réunions visant particulièrement la communication du tableau de bord ont été organisées afin notamment de mettre en place le site internet des tableaux de bord "Migrateurs", mais aussi de publier des plaquettes de communication.

Comparativement à l'exercice précédent, le temps passé en réunion a été réparti de façon sensiblement différente. En effet, après la première année de mise en place du tableau de bord, l'outil était déjà bien connu des

acteurs du bassin, et les sollicitations de participation aux réunions ont plutôt portées sur les données sur les migrateurs et sur leur gestion (plutôt que sur la présentation du tableau de bord lui-même, même si ce type de réunion a conservé une part importante dans les thématiques des réunions effectuées). Notons également, que le tableau de bord a su conserver et développer ses partenariats comme en témoigne l'importance du temps passé en réunion sur ce thème là (20% en 2010 contre 17% en 2009).

3.2. Suivi des appels téléphoniques

En dehors des réunions, l'animatrice est fréquemment sollicitée par téléphone (près de 18 ($\pm 8,2$) appels par mois, en moyenne), notamment pour des demandes d'informations et de données (**Figure 18**).

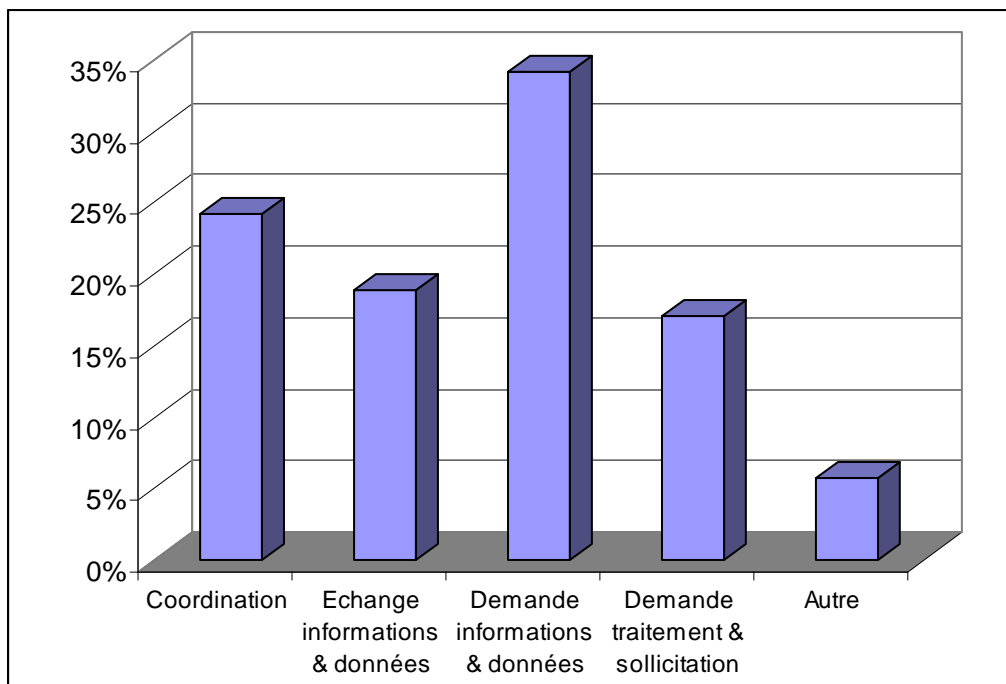


Figure 18 : Objets des appels reçus

Les sollicitations diverses ainsi que l'échange des informations et des données ont également tenu une place importante dans ces échanges puisqu'ils ont motivé respectivement 17% et 19% des appels.

Le rôle du tableau de bord en tant que plateforme de l'information a ainsi continué à s'affirmer par rapport à l'an passé comme en témoigne la recrudescence des appels concernant ce thème (53% en 2010 contre 46% en 2009).

4. BILAN DE LA DEUXIEME ANNEE ET PRECONISATIONS

La première année d'existence du tableau de bord avait démontré l'intérêt d'un tel outil pour les gestionnaires des poissons grands migrateurs et de façon plus générale, les acteurs de l'eau du bassin Loire.

Cette seconde année a permis de consolider le tableau de bord et d'en faire la plateforme d'informations sur les poissons migrateurs amphihalins potamotoques du bassin Loire. Ceci se concrétise notamment par la création d'un partenariat avec l'INRA de St-Pée-sur-Nivelle pour l'élaboration du modèle dynamique de population "saumon", ainsi que par la recrudescence des sollicitations multiples (presses, appels téléphoniques, invitations à participer à des réunions).

L'exercice 2009-2010 a permis d'engranger un nombre important de données et notamment de récupérer un nombre conséquent de données historiques. Ce travail a déjà permis de réaliser des analyses intéressantes en croisant des données de sources diverses (travail sur les données "aloses" des pêcheries et des stations de comptage). Il permettra par la suite de mettre en place de nouveaux indicateurs et de conduire des analyses plus poussées sur les données afin de mieux répondre aux questionnements divers des gestionnaires.

D'autre part, la communication a pris une place importante dans la vie quotidienne de l'outil, et c'est manifesté par la création et l'administration du site internet des tableaux de bord "migrateurs", la publication de la lettre d'information "Paroles de migrateurs" et de plaquettes d'informations. Ce travail répond à un réel besoin (conclusion de l'évaluation à mi-parcours du plan Loire grandeur nature en ce qui concerne le volet "migrateurs").

Le TB SALT a également contribué activement à susciter et à organiser le partage des connaissances comme en atteste la réussite des "Rencontres Migrateurs 2010", les différents articles de presse, et les nombreuses présentations orales réalisées sur le thème des poissons grands migrateurs.

La deuxième année de vie du tableau de bord a ainsi permis des avancées conséquentes dans l'organisation et la diffusion de l'information sur les poissons grands migrateurs. Afin d'améliorer l'outil, l'exercice suivant devra s'attacher à mettre en place de nouveaux indicateurs et à travailler sur le recueil des données de qualité des milieux. D'autre part, afin d'asseoir la notoriété du tableau de bord, il semble primordial de procéder à la publication d'articles scientifiques, même si la communication auprès du grand public, élus, et partenaires doit être conservée et développée.