

22-23 novembre 2016, Polydome, Clermont-Ferrand

Rencontres Migrateurs de Loire 2016



Les Totaux Autorisés de Captures de saumon en Bretagne

Marie-Andrée ARAGO – ONEMA Délégation Bretagne Pays de la Loire



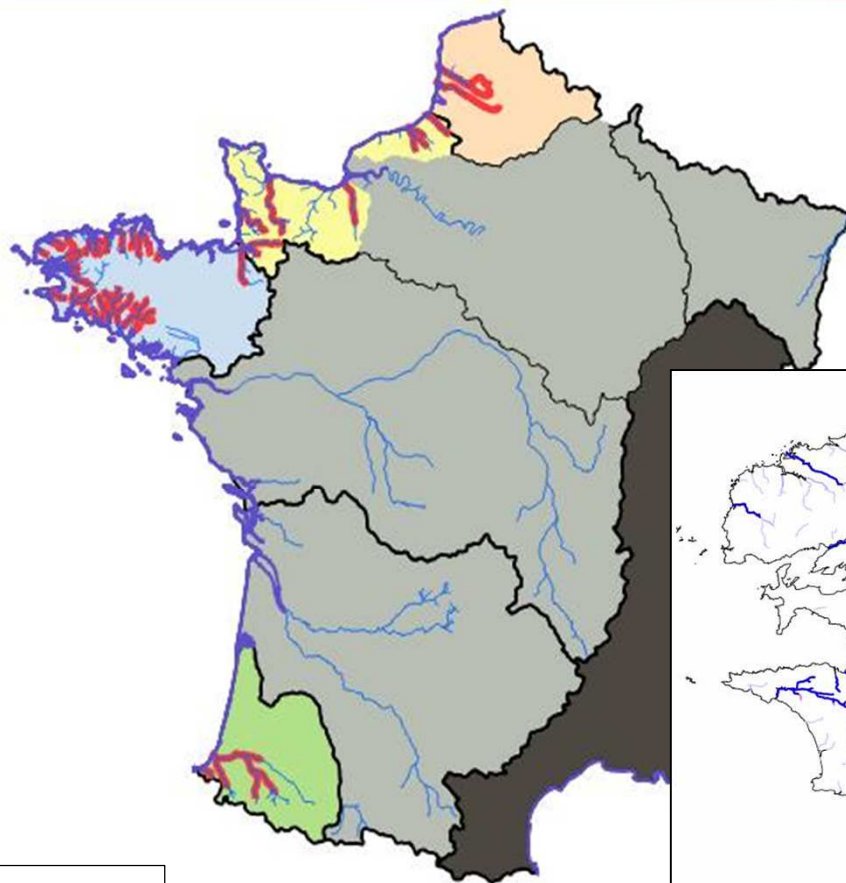
Cette action est cofinancée par l'Union Européenne. L'Europe s'engage dans le bassin de la Loire avec le Fond européen de développement régional.



Établissement public du rattachement chargé du développement durable



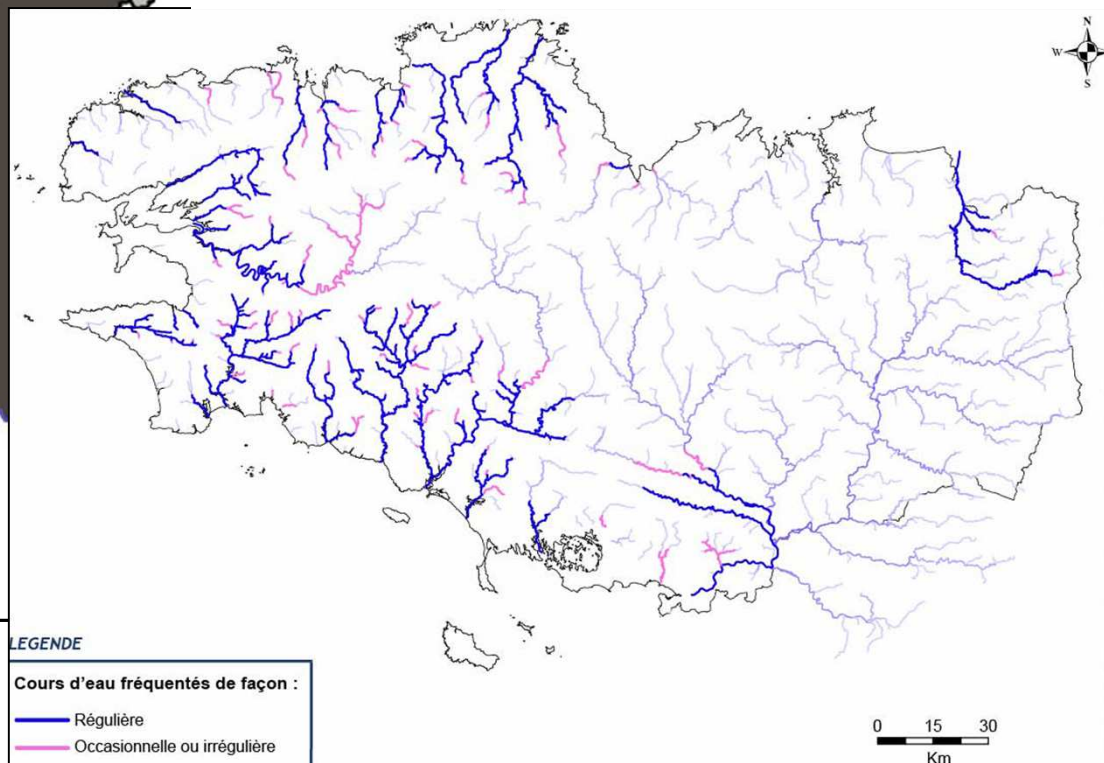
Les cours d'eau à saumon en France et en Bretagne



---- présence saumon
---- pêche saumon

source PM Chapon ONEMA

- En Bretagne, 28 rivières colonisées régulièrement par le saumon où la pêche est autorisée.
- En moyenne 1000 saumons capturés en Bretagne (55% des captures nationales)

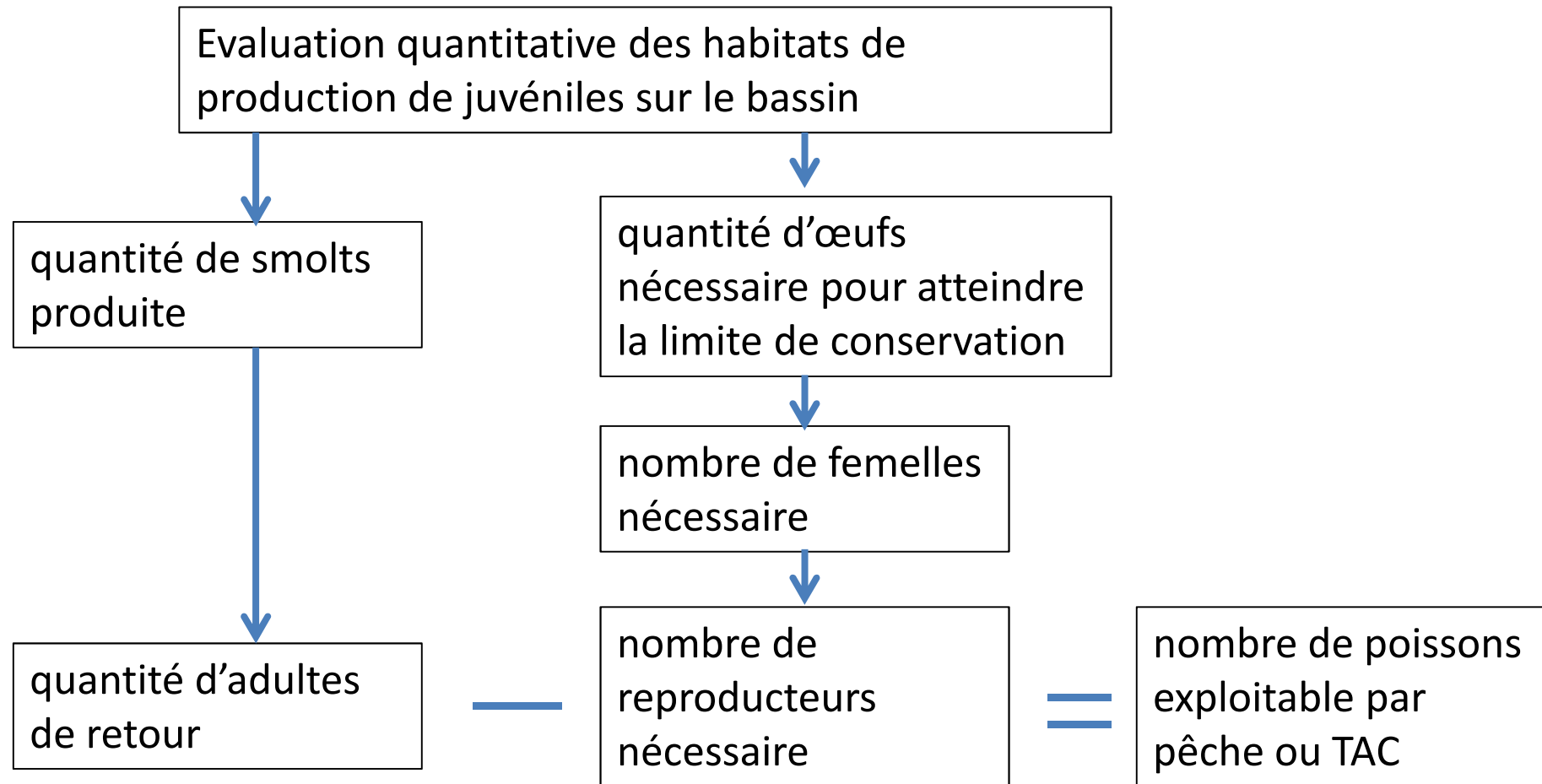


Historique de la régulation des captures de saumon en Bretagne

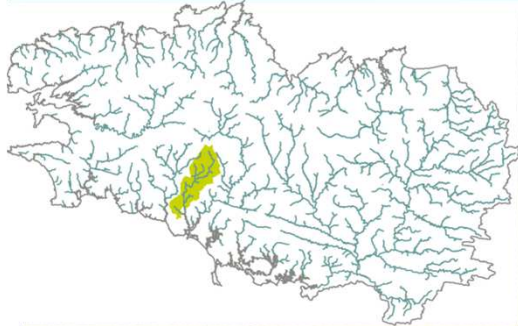
- **jusqu'en 1986 : date d'ouverture et de fermeture + zone de réserve de pêche**
- **à partir de 1987 : définition d'un nombre maximum de captures par pêcheur + obligation de déclarer les captures**
- **à partir de 1996 : mise en place d'une gestion par TAC et par bassin**
- **à partir de 2000 : mise en place d'un TAC spécifique saumon de printemps**

Le principe de la gestion du saumon par TAC

Gérer les captures de façon quantitative au niveau de chaque bassin



Station de comptage « Moulin des Princes » sur le Scorff



FDAPPMA 56

**Suivi réalisé en
depuis 1994**

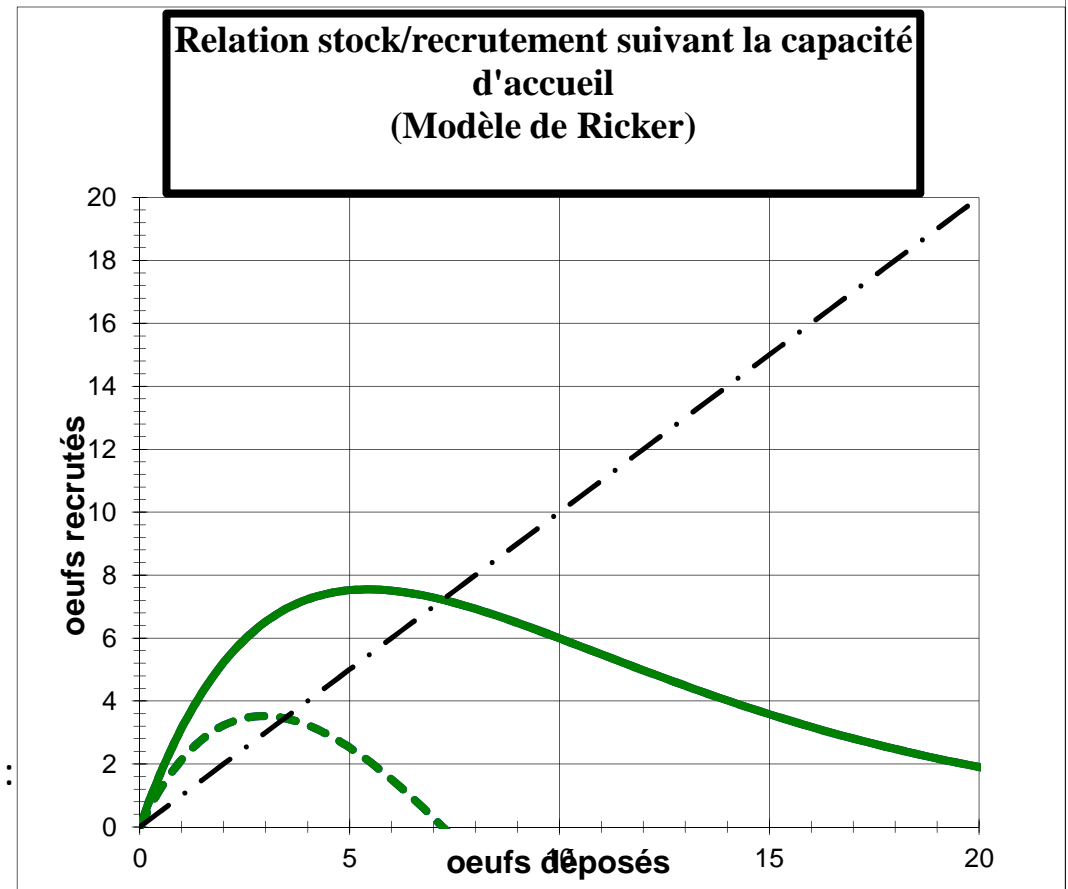
**Partenariat INRA
et FDAPPMA 56**

Le modèle stock-recrutement

→ Facteurs de conversion du smolt à l'œuf : 187

- survie en mer moyenne : 9.5 %
- proportion moyenne de saumon de printemps dans les retours : 12%
- taille moyenne des saumons de printemps : 727 mm
- taille moyenne des castillons : 607 mm
- proportion de femelle saumon de printemps : 80%
- proportion de femelle castillon : 45%
- fécondité moyenne par femelle saumon de printemps : 5677 œufs
- fécondité moyenne par femelle castillon : 3597 œufs

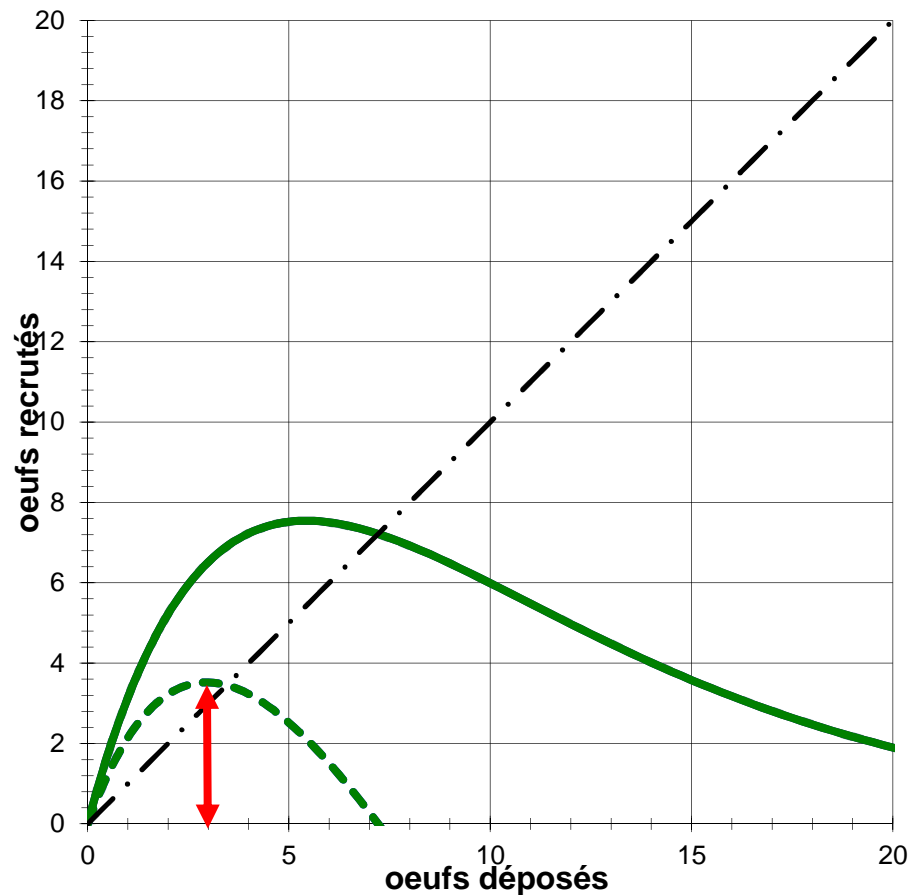
- **Capacité d'accueil : 0.039 smolts/m²**
- **Productivité : 1 smolt pour une dépose de 67 œufs**



source : E Prevost INRA

Le modèle stock-recrutement

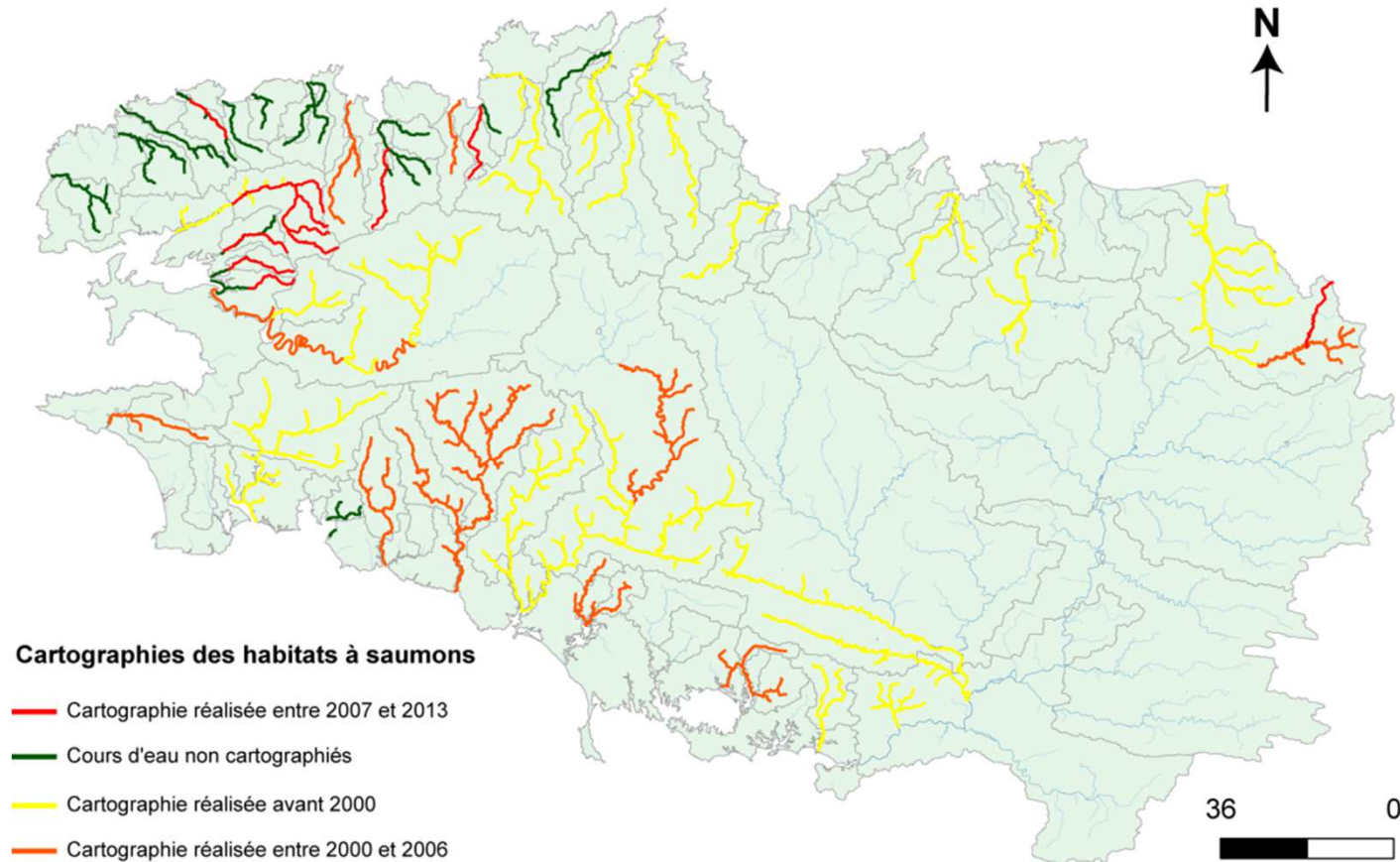
Relation stock/recrutement suivant la capacité d'accueil
 (Modèle de Ricker)
 données Scorff 94-14



- La limite de conservation retenue est celle qui permet de renouveler les populations en maximisant les captures
 - 3,39 oeufs exploitables pour une dépose d'œufs de 3 œufs/m²
- Le nombre d'œufs prélevable est converti en un nombre de poissons.
- le choix de gestion : 10% du saumon et 90% de castillons

Adaptation du TAC pour chaque bassin

Les cartographies d'habitats



Auteur : Bretagne Grands Migrateurs - Date : Juin 2014 - Source : Agence de l'eau Loire Bretagne, BGM - BD-Carthage

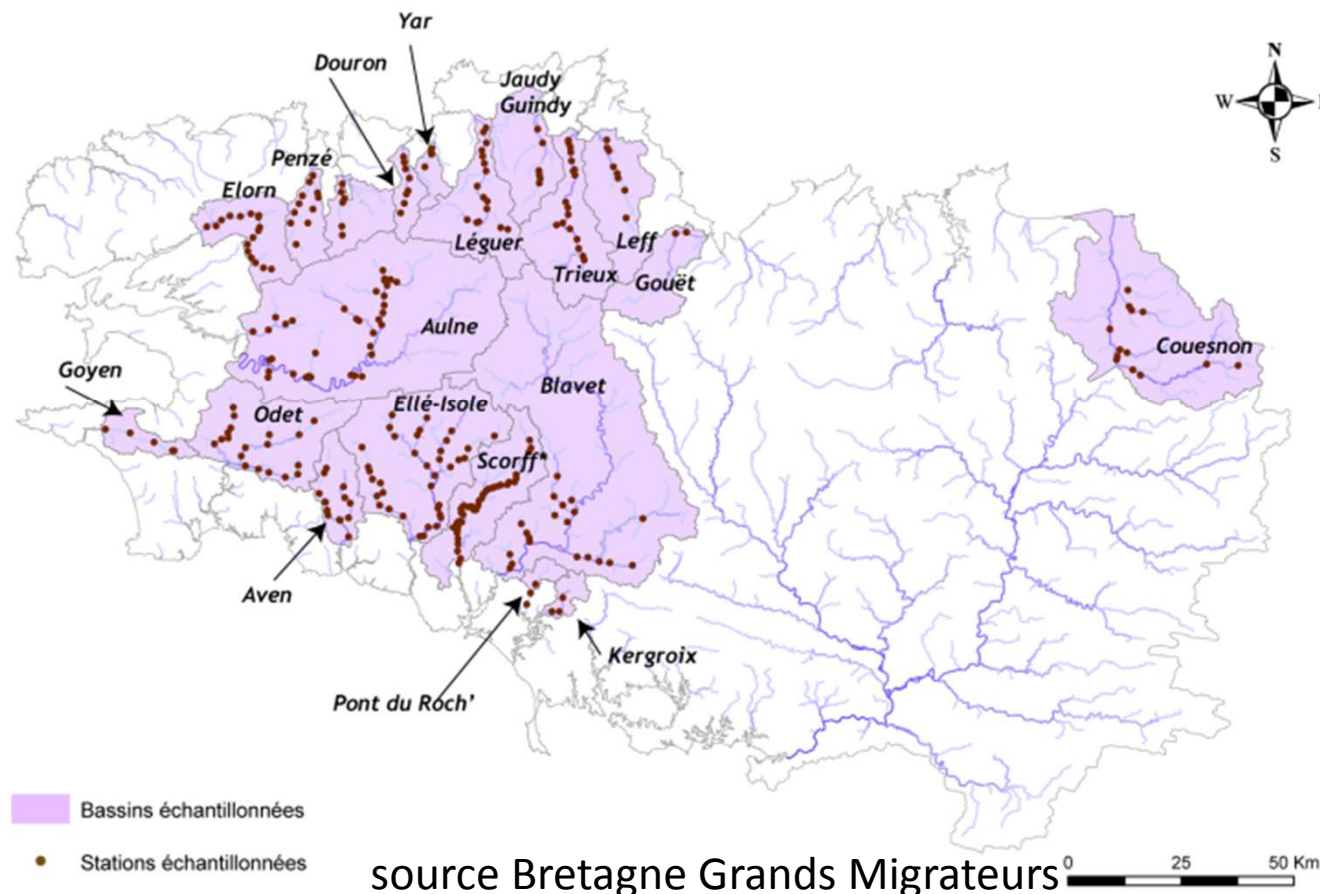
source Bretagne Grands Migrateurs

	SRR retenue (m2) en 2015
COUESNON	110 794
GOUET	12 965
LEFF	72 305
TRIEUX	213 733
JAUDY	47 561
LEGUER	197 283
DOURON	95 451
DOURDUFF	32 195
JARLOT	39 615
QUEFFLEUTH	68 512
PENZE	106 735
FLECHE	35 163
ABER WRAC'H	40 357
ABER ILDUT	42 954
ABER BENOIT	31 453
ELORN	164 699
MIGNONNE	31 823
CAMFROUT	30 722
FAOU	5 310
AULNE	252 659
GOYEN	53 603
ODET+JET+STEIR	249 049
AVEN	142 686
BELON	25 517
ELLE	669 028
SCORFF	229 027
BLAVET	393 985
KERGROIX	22 615

Adaptation du TAC sur chaque bassin

Les indices d'abondance de juvéniles de saumon

Localisation des stations échantillonnées par la méthode des Indices d'abondance de juvéniles de saumon en Bretagne

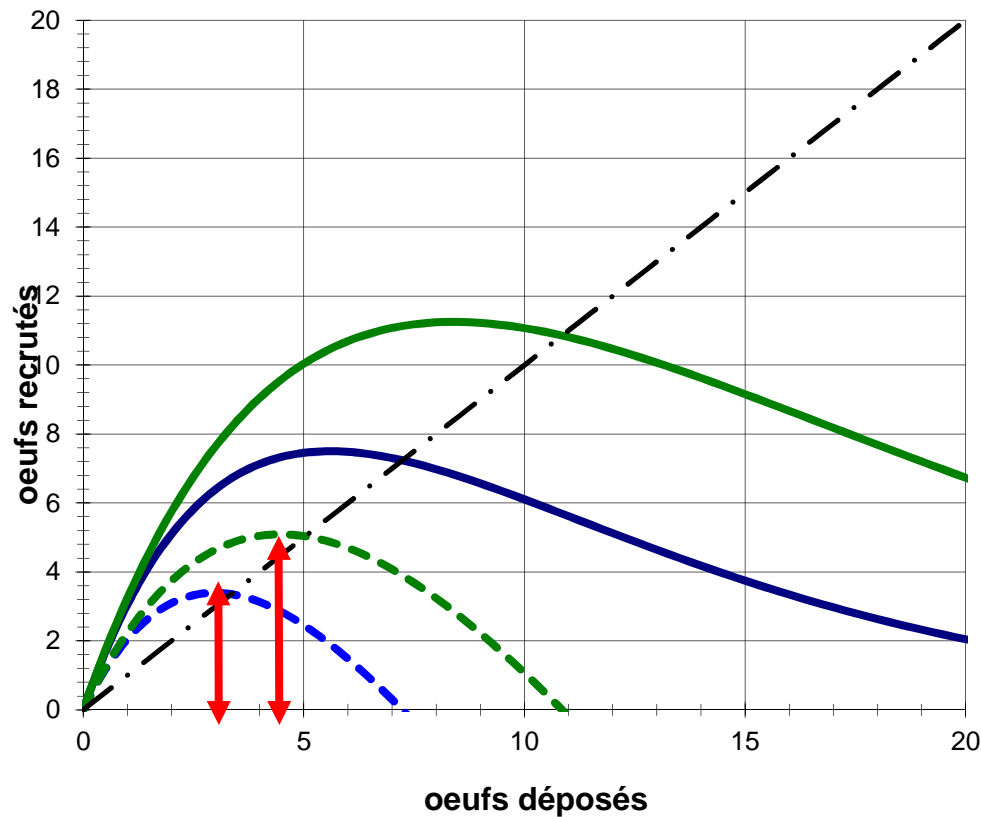


source Bretagne Grands Migrateurs

les indices d'abondance permettent d'approcher la productivité de chaque bassin

Adaptation du TAC sur chaque bassin

Relation stock/recrutement suivant la capacité d'accueil
 (Modèle de Ricker)
 données Scorff 94-14



• **3,39 œufs exploitables**
 pour une dépose d'œufs
 de 3 œufs/m²

• **5,09 œufs exploitables**
 pour une dépose d'œufs
 de 4,5 si la productivité
 est de 1,5 supérieure à la
 référence

Adaptation du TAC pour chaque bassin

Définition d'un TAC sur 28 cours d'eau en Bretagne

	SRR retenue (m2) en 2015	PHM	1HM	nb d'œufs prélevable	% indice moyen (2000-2014) / moyenne Scorff (2000- 2014)	Excédent exploitable œufs/m2 2016
COUESNON	110 794	10	91	188 350	50,00%	1,70
LEGUER	197 283	49	438	903 556	135,00%	4,58
ELORN	164 699	48	436	899 257	161,00%	5,46
AULNE	252 659	12	104	214 760	25,00%	0,85
GOYEN	53 603	13	113	232 637	128,00%	4,34
ODET+JET+STEIR	249 049	61	553	1 140 644	135,00%	4,58
AVEN	142 686	23	204	420 924	87,00%	2,95
SCORFF	229 027	42	376	776 402	100,00%	3,39
BLAVET	393 985	34	309	638 256	48,00%	1,62

Mise en œuvre et suivi du TAC

Depuis 2000 :

- plus de 90 fermetures anticipées de la pêche du saumon de printemps sur 16 rivières.
- seulement 4 fermetures pour cause d'atteinte du TAC global

	Nb de fermeture PHM depuis 2000
COUESNON	11
GOUET	4
LEFF	2
TRIEUX	8
JAUDY	0
LEGUER	14
DOURON	4
DOURDUFF	0
JARLOT	0
QUEFFLEUTH	0
PENZE	3
FLECHE	0
ABER WRAC'H	3
ABER ILDUT	0
ABER BENOIT	0
ELORN	8
Rive de Daoulas	5
AULNE	7
GOYEN	4
ODET+JET+STEIR	0
AVEN	6
BELON	0
ELLE	7
SCORFF	1
BLAVET	3
KERGROIX	0



Ouest France



www.saumondebretagne

Les limites de la méthode

- **nécessité que les pêcheurs déclarent les captures en temps réel**
 - **besoin de surveillance et de contrôles (mais manque de moyen)**
 - **la valeur du TAC est basée sur des moyennes, pas d'ajustement en fonction des bonnes ou mauvaises années**
 - **volonté de préserver les saumons de printemps, mais quid des castillons?**
- **La gestion par TAC est mis en œuvre depuis 20 ans en Bretagne :
besoin de refaire un travail avec l'ensemble des données
pour proposer de nouvelles de modalités de gestion**

2 documents rédigés par E. Prévost et JP Porcher

